

## V 3: Zkušenosti a možnosti v aktivizaci hospodaření na vlastní půdě z pohledu obcí

**Autoři:** Konečný O., Kozumplíková, A., Novák, R., Kotek, O., Šerý O.



2021

## Obsah

<b>1</b>	<b>Úvod a cíle studie .....</b>	<b>3</b>
<b>2</b>	<b>Charakteristika modelových území .....</b>	<b>4</b>
2.1	Klimatická charakteristika a vodní bilance zájmových území.....	4
2.2	Problematika sucha v obcích .....	8
2.3	Zemědělství a landuse .....	9
<b>3</b>	<b>Výběr komunikačních partnerů – zástupce obce .....</b>	<b>11</b>
<b>4</b>	<b>Metody a provedení výzkumu .....</b>	<b>12</b>
<b>5</b>	<b>Výsledky .....</b>	<b>14</b>
5.1	Vlastnictví zemědělské půdy .....	14
5.1.1	Příkládané významy vlastnictví zemědělské půdy .....	14
5.1.2	Dynamika vlastnictví zemědělské půdy obcí.....	14
5.2	Vnímání projevů změny klimatu a možnosti řešení.....	16
5.2.1	Vnímání aktérů a nástrojů snižování dopadů projevů klimatické změny.....	18
5.2.2	Aktivity obcí snižující negativní dopady změny klimatu .....	20
5.2.3	Komplexní pozemkové úpravy.....	21
5.2.4	Bariéry omezující realizaci adaptačních opatření .....	22
5.3	Přístup obcí k pronájmu a hospodaření na zemědělské půdě .....	24
5.3.1	Důvody pronájmu (nehospodaření obcí) vlastní zemědělské půdy .....	24
5.3.2	Příjem z pronájmu zemědělské půdy vlastněné obcí.....	25
5.3.3	Povědomí obcí, komu zemědělskou půdu pronajímají .....	26
5.3.4	Změny a ukončení pachtovních smluv .....	27
5.3.5	Pachtovní smlouvy jako nástroj řešení negativních dopadů klimatické změny?.....	28
5.4	Aktivizace zemědělců/vlastníků půdy a komunikace s nimi.....	30
5.4.1	Spolupráce a komunikace se zemědělci.....	30
5.4.2	Kdo hospodaří příkladově?.....	31
5.4.3	Přístup obce k aktivizaci vlastníků zemědělské půdy .....	32
	Příloha 1: Návrh semistrukturovaných rozhovorů .....	34

---

## 1 ÚVOD A CÍLE STUDIE

---

Předkládaná studie byla zpracována jako jeden z důležitých výstupů v rámci projektu TAČR: Posílení resilience venkova prostřednictvím aktivizace lokálních aktérů a vlastníků půdy (TL03000007). Výsledek (V3) nazvaný „Zkušenosti a možnosti v aktivizaci hospodaření na vlastní půdě z pohledu obcí“ staví na provedených rozhovorech se zástupci obcí ze tří modelových území. V souladu s návrhem projektu je pojata jako výsledek druhu O – Ostatní výsledky. Níže jsou uvedeny základní informace o výsledku, jak byly uvedeny v schváleném návrhu projektu.

### Popis výstupu/výsledku

Studie představuje zkušenosti obcí s možnostmi aktivizací vlastníků půdy, aby se aktivně zapojily do hospodaření na vlastní půdě či se zajímali, jakým způsobem hospodaří na jejich půdě zemědělský subjekt. Zachycení percepce obcí (prostřednictvím kvalitativního šetření) je důležitou součástí celkového obrazu zájmu hospodařit na půdě, neboť obce (jejich zástupci) mají k vlastníkům blízko či jsou samy významným vlastníkem pozemků. Návrhy směřované obcím pomohou aktivizovat obce i vlastníky půdy.

### Přístup k výstupu/výsledku

Garantem výsledku je Mendelova univerzita (40 %). V rámci realizace se na designu, šetření a následném vyhodnocení bude významněji podílet Masarykova univerzita (20 %). ASZ ČR, Univerzita Tomáši Bati ve Zlíně a Ústav Geoniky pak z 10 %. Další subjekty - Envipor, s.r.o. a VÚGTK se budou spolupodílet na diseminaci výsledků (každá 5 %).

### Popis způsobu uplatnění výstupu/výsledku a jeho implementace

Studie bude zkompletována do konce roku 2021. Pro obce a aplikačního garanta (Jihomoravský kraj) jsou klíčové zkušenosti obcí, které našly nástroje a způsoby, jak aktivizovat vlastníky půdy, resp. samy obce našly způsob, jak využívat obecní půdu takovým způsobem, který by snižoval rizika negativních dopadů spojených s klimatickou změnou (zejména sucho). Úspěšná řešení budou promítnuta do doporučení (V5). Ta budou obcím sdílena prostřednictvím webové platformy a komunikační kampaně, a prostoru, který nabídne Jihomoravský kraj (webové stránky, šíření výsledků zjednodušenou formou během setkání a komunikací se starosty). Pakliže obce dostanou informace, jak aktivizovat vlastníky a jak vhodně přistupovat ke svým pozemkům, postupná proměna způsobu hospodaření vyvolá pozitivní celospolečenský dopad.

## 2 CHARAKTERISTIKA MODELOVÝCH ÚZEMÍ

Základní východiska pro výběr modelových území, v nichž se provedl výzkum postojů obcí byla definována následovně:

- 3 území (2 v Jihomoravském kraji, 1 ve Zlínském kraji),
- rozdílné charakteristiky z pohledu klimatického (projevy klimatické změny) a zemědělského (typ hospodaření a podmínky),
- administrativní jednotka SO ORP (dostupnost dat k celku).

Na základě úvah při podávání projektu a v úvodu jeho řešení se rozhodování výběru modelových území zúžilo na 6 správních obvodů ORP, z nichž byly finálně vybrány tři (SO ORP Pohořelice, SO ORP Tišnov a SO ORP Valašské Klobouky)(rozhodovací podklad pro výběr území je přiložen jako samostatný dokument k průběžné zprávě). Dvě z nich leží v Jihomoravském kraji, jedno území ve Zlínském kraji (viz Tab. 1). Výběr byl podmíněn polohou správních území. Pohořelicko lze považovat za výrazně ovlivněné přítomností či sousedstvím urbánního prostoru (celé je součástí Brněnské metropolitní oblasti). Tišnovsko tvoří přechod mezi urbánním a rurálním prostorem, kde je sice přítomno město o velikosti zhruba 10 tis. obyvatel, ale také větší množství venkovských obcí. SO ORP Valašské Klobouky reprezentuje odlehlejší rurální prostor.

**Tab. 1 Vstupní informace o modelových územích**

SO ORP	Kraj	Počet obcí	Počet obyvatel (k 31. 12. 2019)	Hrubý odhad počtu vlastníků zemědělské půdy nad 1 ha	Celková výměra (ha)
Pohořelice	JMK	13	14 599	2 920	19 521
Tišnov	JMK	59	31 725	6 345	34 236
Valašské Klobouky	ZLK	20	23 102	4 620	25 875

Zdroj: ČSÚ

Zcela praktickou stránku tvoří počet obcí, obyvatel a též vyjádřený zájem o spolupráci. Populačně menší jsou území SO ORP Pohořelice a Valašské Klobouky. Tato území mají i malý počet obcí (tj. do 20 obcí). SO ORP Tišnov je populačně větší a jeho území tvoří největší počet obcí. Zájem o spolupráci se projevil přítomností ochotné místní akční skupiny – v případě SO ORP Pohořelice se jedná o MAS Podbrněnsko, v případě SO ORP Tišnov pak o MAS Brána Vysočiny (pouze na části území SO).

### 2.1 Klimatická charakteristika a vodní bilance zájmových území

Hydrometeorologická situace modelových oblastí se vyvíjí v souladu se změnami klimatu ČR. Rok 2019 byl podle zprávy ČHMÚ teplotně mimořádně nadnormální a průměrná roční teplota 9,5 °C byla na území Jihomoravského a Zlínského kraje o 1,7 °C vyšší než normál z období let 1981 až 2010 (Tab. 2).

**Tab. 2 Územní teploty v roce 2019 – Jihomoravský a Zlínský kraj**

měsíc	1	2	3	4	5	6	7	8	9	10	11	12	2019

JMK	T	-1,2	2,4	6,6	10,9	11,9	22,0	20,1	20,7	14,7	10,4	7,0	2,0	10,6
	N	-1,7	-0,2	3,9	9,3	14,4	17,2	19,3	18,8	14,1	9,0	3,6	-0,6	8,9
	O	0,5	2,6	2,7	1,6	-2,5	4,8	0,8	1,9	0,6	1,4	3,4	2,6	1,7
ZK	T	-2,5	1,6	5,7	10,2	11,0	21,0	18,7	19,6	13,5	10,3	7,4	2,2	9,9
	N	-2,2	-0,9	2,9	8,5	13,6	16,3	18,3	17,8	13,2	8,5	3,4	-1,0	8,2
	O	-0,3	2,5	2,8	1,7	-2,6	4,7	0,4	1,8	0,3	1,8	4,0	3,2	1,7

T = teplota vzduchu [°C]; N = dlouhodobý normál teploty vzduchu 1981–2010 [°C]; O = odchylka od normálu [°C]

Zdroj: portal.chmi.cz

Srážkově byl rok 2019 normální, přesto prostorové rozložení srážek v ČR bylo nerovnoměrné. Na území Jihomoravského a Zlínského kraje byl naplněn normál na 105 %, resp. 106 %, což bylo nejvíce z celé ČR (Tab. 3). V dalším vývoji distribuce srážek lze očekávat značnou extremitu.

**Tab. 3 Územní srážky v roce 2019 – Jihomoravský a Zlínský kraj**

měsíc		1	2	3	4	5	6	7	8	9	10	11	12	2019
JMK	S	39	18	26	22	99	65	64	68	62	37	41	45	587
	N	28	27	35	35	63	72	73	64	52	34	39	36	559
	%	139	67	74	63	157	90	88	106	119	109	105	125	105
ZK	S	85	35	44	38	131	60	72	91	84	56	58	63	818
	N	46	45	52	50	80	91	95	78	69	49	58	59	775
	%	185	78	85	76	164	66	76	117	122	114	100	107	106

S = úhrn srážek [mm]; N = dlouhodobý srážkový normál 1981–2010 [mm]; % = úhrn srážek v % normálu 1981–2010

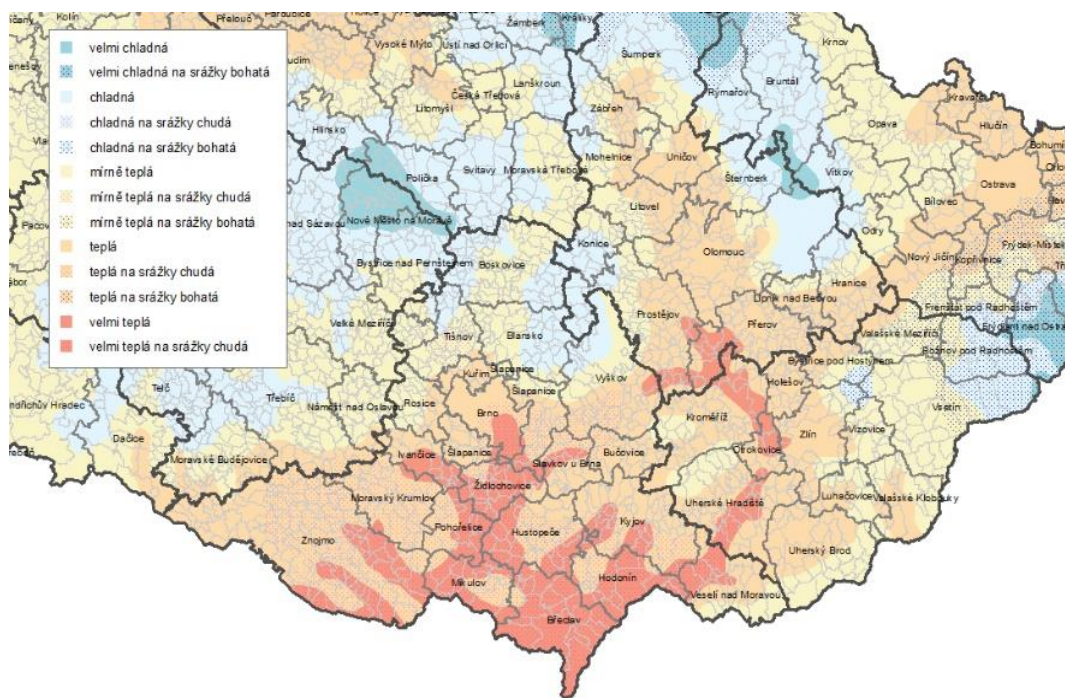
Zdroj: portal.chmi.cz

Z dlouhodobého klimatického hlediska spadají modelové oblasti do rozdílných klimatických oblastí. Jak část Tišnovska, tak Pohořelicka náleží do území, které jsou na srážky chudé. Do velmi teplé oblasti spadá pouze část území Pohořelicka, do teplé Pohořelicko a Valašskokloboucko (Tab. 4). Nejchladnějším územím je Tišnovsko, jehož severní část je charakterizována jako chladná oblast.

**Tab. 4 Klimatické charakteristiky modelových území**

SO ORP	KRAJ	Klimatická oblast ČR
Pohořelice	JMK	(VT <sub>ch</sub> ) Velmi teplá na srážky chudá, (T <sub>ch</sub> ) Teplá na srážky chudá
Tišnov	JMK	(MT) Mírně teplá, (MT <sub>ch</sub> ) Mírně teplá na srážky chudá, Chladná (Ch)
Valašské Klobouky	ZLK	(MT) Mírně teplá, (T) Teplá

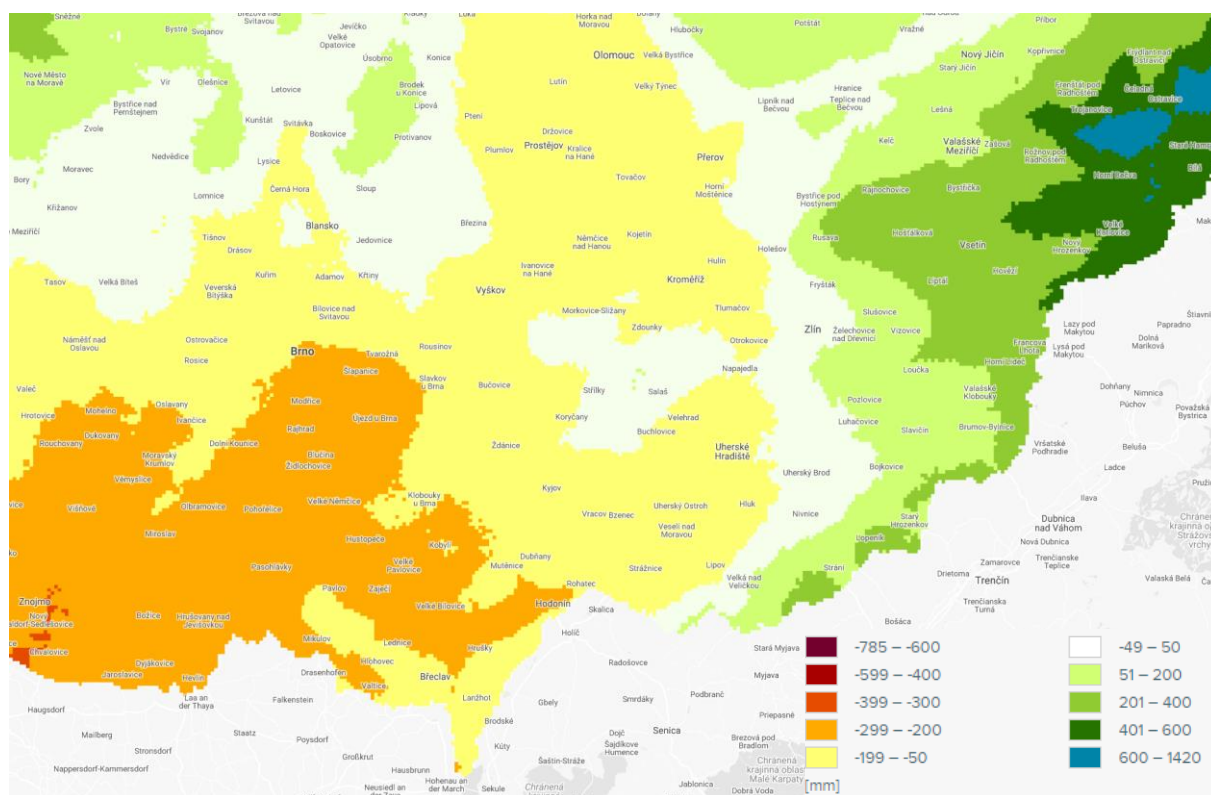
Zdroj: geoportal.gov.cz; VÚKOZ - Klimatické oblasti (1901-2000)



**Obr. 1 Klimatické oblasti ČR**

Zdroj: geoportal Cenia, Inspire

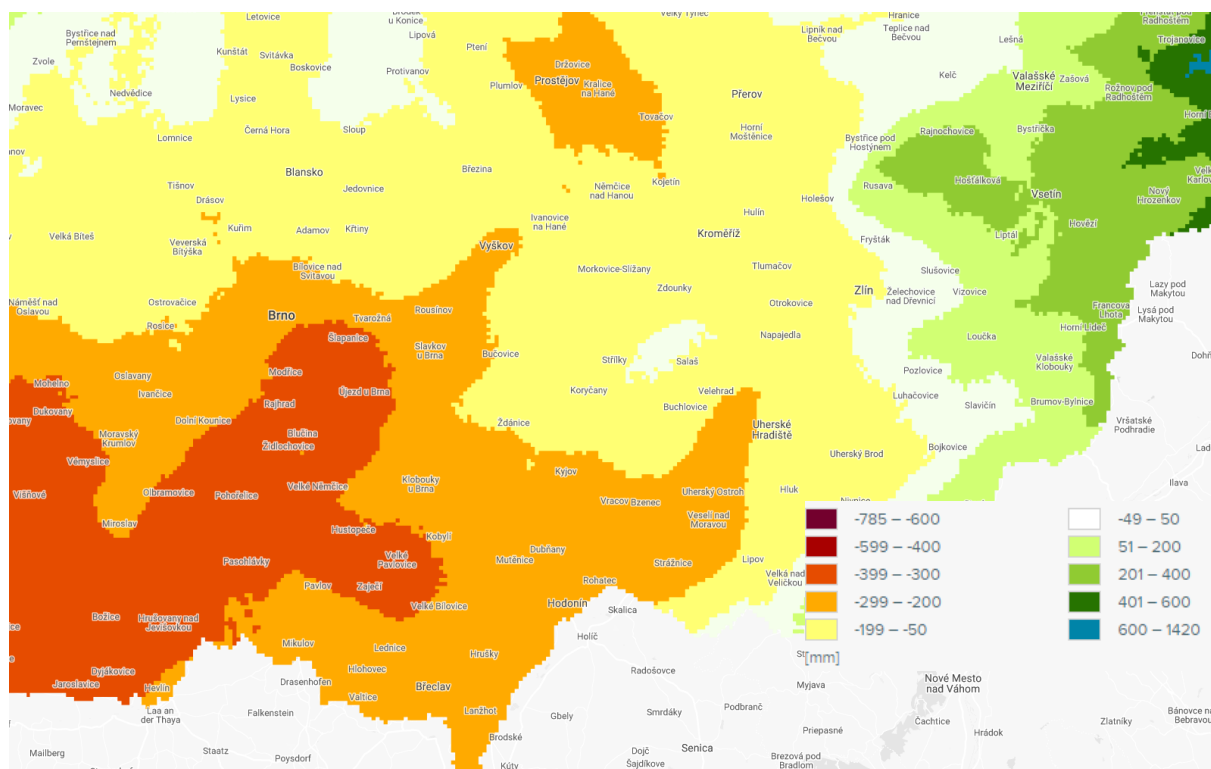
Z hlediska vodní bilance patří modelové oblasti mezi území se zápornou bilancí, kdy evapotranspirace převažuje nad srážkami. Pouze oblast SO ORP Valašské Klobouky vykazuje příznivý stav (Obr. 2).



**Obr. 2 Změny vodní bilance vyjádřené rozdílem mezi srážkami a referenční evapotranspirací za období let 1981–2010 za vegetační sezónu**

Zdroj: klimatickazmena.cz

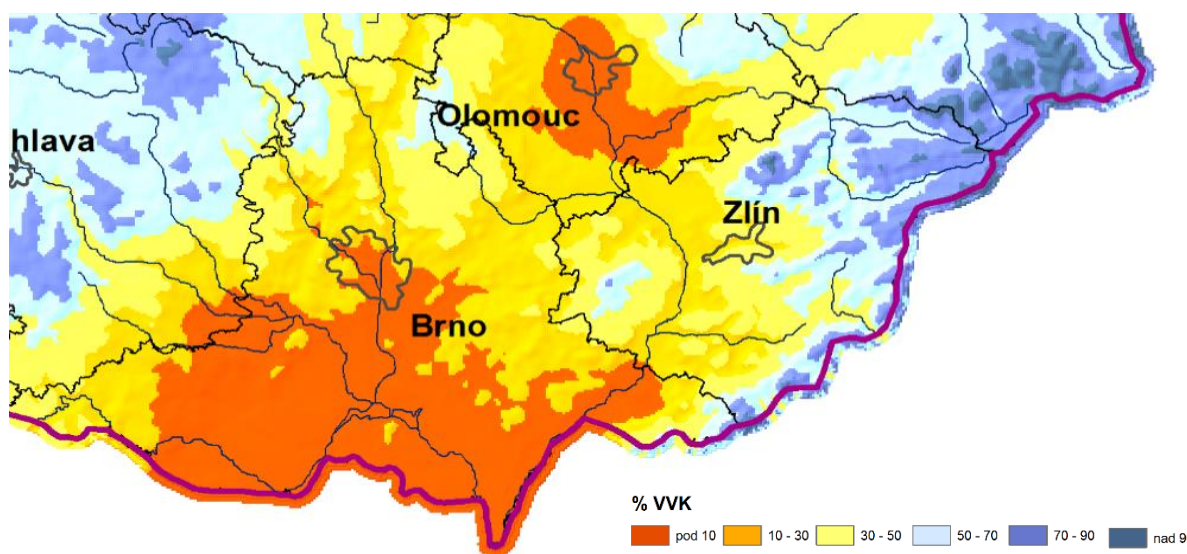
Podle modelu serveru *klimatickazmena.cz* pro rok 2030 dojde k negativnímu posunu vodní bilance všech modelových oblastí (Obr. 3). Nejvýrazněji v SO ORP Pohořelice, nejméně ve Valašských Kloboukách.



**Obr. 3 Změny vodní bilance v krajině, předpoklad 2030**

Zdroj: *klimatickazmena.cz*

Modelové oblasti v Jihomoravském a Zlínském kraji v současné době vykazují nízkou hodnotu (pod 10 % v Jihomoravském kraji), resp. střední hodnotu (10–50 % ve Zlínském kraji) využitelné vodní kapacity (Obr. 4). Využitelná vodní kapacita určuje největší možné množství vody, které je plodina schopna odčerpat z půdy nasycené na polní vodní kapacitu (PVK, % obj.). Nejlépe si z pohledu využitelné vodní kapacity vede v současnosti ORP Valašské Klobouky (50-90 %), mnohem nižší je v SO ORP Pohořelice a SO ORP Tišnov (Tab. 5).



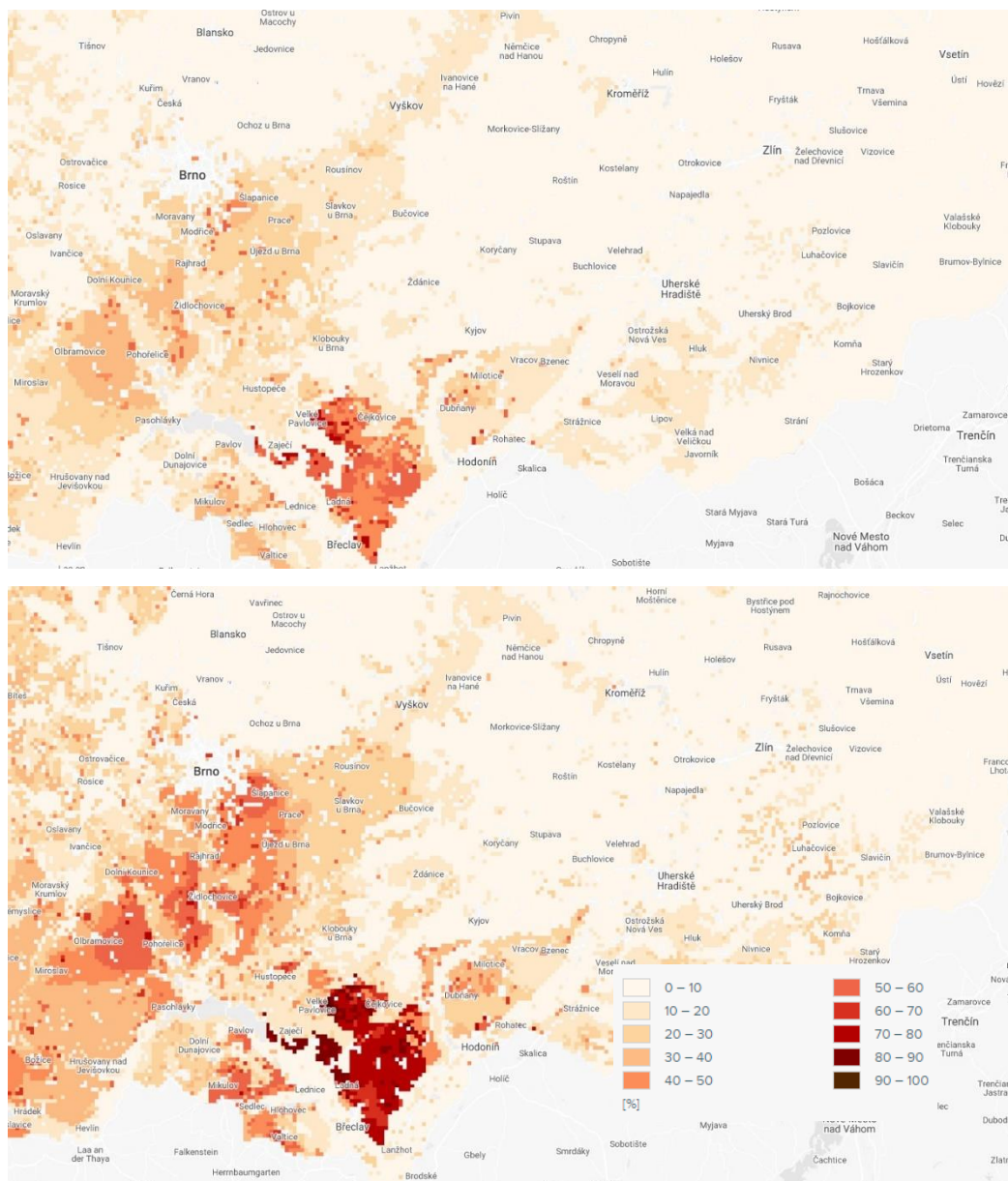
**Obr. 4 Využitelná vodní kapacita (VVK %; stav k 19. 5. 2020)**

Zdroj: Chmi.cz

**Tab. 5 Klimatické charakteristiky modelových území**

SO ORP	KRAJ	Využitelná vodní kapacita % (5/2020)
Pohořelice	JMK	pod 10 %
Tišnov	JMK	10–30 %
Valašské Klobouky	ZLK	50–70 %

Pro všechny oblasti modely také počítají s výrazným zvýšením rizika výskytu extrémního sucha mezi současností a rokem 2030 (Obr. 5). Nejvýrazněji může zasáhnout SO ORP Pohořelice.



**Obr. 5 Pravděpodobnost výskytu extrémního sucha – 1981–2010 (horní část) a 2030 (spodní část)**

Zdroj: klimatickazmena.cz

**2.2 Problematika sucha v obcích**



Jedním ze zdrojů pro identifikaci obcí, řešících projevující se sucho, může být tzv. „Seznam prověřených obcí k programu Dešťovka“, který je průběžně aktualizován a slouží jako vodítko pro určení, zda obec spadá do suché oblasti (poslední aktualizace 22. 11. 2018). V daném seznamu najdeme obce z SO ORP Tišnov (Katov, Pernštejnské Jestřabí, Vohančice).

Monitoring medií ukázal, že ve dvou územích (SO ORP Tišnov a SO ORP Pohořelice) se téma sucha probírá i v médiích. Opakovaně se tak děje na Tišnovsku. V případě SO ORP Valašské Klobouky se téma vztahovalo na plánovanou stavbu přehrady, která byla spojována s problémy obcí se zásobováním vodou.

- „Sto litrů pitné vody na osobu a den musí od středy 15. srpna vystačit obyvatelům šesti obcí na Tišnovsku. Nařizuje jim to nová vyhláška. Kvůli suchu tam totiž nedostačují současné zdroje vody. Vodárenská akciová společnost, která oblast zásobuje, musí proto do vodojemů v obcích vodu pravidelně dovážet v cisternách.“
  - Zdroj: [https://www.irozhlas.cz/zpravy-domov/sucho-nedostatek-vody-omezeni-brno-tisnovsko-pitna-voda-cisterna\\_1808151620\\_jgr](https://www.irozhlas.cz/zpravy-domov/sucho-nedostatek-vody-omezeni-brno-tisnovsko-pitna-voda-cisterna_1808151620_jgr)
- „Jihomoravské Přibice jsou patrně nejsušší obcí v Česku, už čtyři roky tu pořádně nezapršelo. Letos tady vyschly i ty nejhlubší studny a obec přišla také o poslední ze tří rybníků.“
  - Zdroj: [https://www.idnes.cz/brno/zpravy/pribice-sucho-roky-neprselo-vysychaji-studny-rybniky.A170830\\_348692\\_brno-zpravy\\_krut](https://www.idnes.cz/brno/zpravy/pribice-sucho-roky-neprselo-vysychaji-studny-rybniky.A170830_348692_brno-zpravy_krut)
- „Vodní dílo Vlachovice má sloužit především k zásobování obyvatel pitnou vodou. Lidé v okolí plánované přehrady stavbu spíše vítají. Dotýká se devíti obcí – Vlachovic, Vlachovy Lhoty, Vysokého Pole, Tichova, Újezdu, Loučky, Valašských Klobouk, Drnovic a Haluzic. Ve většině z nich měli v posledních letech problémy s nedostatkem vody. Kromě toho ale také přehrada zmírní dopady povodní, stejně jako sucha.“
  - Zdroj: [https://www.idnes.cz/zlin/zpravy/prehrada-vlachovice-zlinsko-stavba-priprava-vlada.A191016\\_508249\\_zlin-zpravy\\_ras](https://www.idnes.cz/zlin/zpravy/prehrada-vlachovice-zlinsko-stavba-priprava-vlada.A191016_508249_zlin-zpravy_ras)

## 2.3 Zemědělství a landuse

Mezi třemi modelovými územími se nacházejí jak správní obvody s převahou intenzivního zemědělství (SO ORP Pohořelice), tak s převahou extenzivního zemědělství (SO ORP Tišnov, SO ORP Valašské Klobouky). S tím také souvisí využití půdy (landuse), kdy v územích intenzivně využívaných dominuje orná půda, zatímco v územích extenzivně využívaných pak trvalé travní porosty. Z hlediska výškové členitosti lze SO ORP Pohořelice považovat za rovinný typ. Vyšší členitost pak vykazuje SO ORP Tišnov (severní část s Hornosvrateckou vrchovinou). Vůbec nejvyšší členitostí je charakteristické SO ORP Valašské Klobouky (Vízovická vrchovina a Bílé Karpaty).

Za souhrnný ukazatel zachycující komplexní podmínky pro zemědělství lze považovat podíl zemědělské půdy ležící ve vymezených oblastech s méně příznivými podmínkami pro zemědělství (tzv. LFA, pozn. nyní již jsou aktuálně vymezeny tzv. ANC oblasti). Zemědělci z SO ORP Pohořelice nehošpodařili v rámci daného území na půdě, která by byla klasifikována v některém z těchto typů. Naproti nim zemědělci v SO ORP Valašské Klobouky byli za svou činnost kompenzováni téměř na celém území správního obvodu a z 40 % se jednalo o tzv. horské LFA. Obce SO ORP Tišnov jsou na pomezí daných „extrémů“.

### Tab. 6 Zemědělství a land-use modelových územích

SO ORP	Podíl zemědělské půdy z celkové výměry (%)	Zemědělská půda (ha)	Podíl orné půdy ze zemědělské půdy (%)	Podíl trvalých travních porostů ze zemědělské půdy (%) <sup>1</sup>	Podíl lesních pozemků z celkové výměry (%)	Koeficient ekologické stability	Podíl ZP (%) mimo LFA	Podíl ZP (%) v horské LFA
Pohořelice	70,6	13 777	93,8	1,0	10,0	0,3	100,0	0,0
Tišnov	47,4	16 232	72,9	19,1	43,4	1,3	20,8	9,1
Valašské Klobouky	44,5	11 525	44,1	50,9	46,7	2,6	3,2	39,7

Zdroj: ČSÚ, vyhláška o LFA

### 3 VÝBĚR KOMUNIKAČNÍCH PARTNERŮ – ZÁSTUPCE OBCE

Výběr komunikačních partnerů z řad představitelů obcí byl proveden tak, aby spektrum zapojených obcí bylo co možná nerůznorodější vzhledem k definovaným kritériím:

- Geografické charakteristiky:
  - průměrná nadmořská výška obce,
  - počet obyvatel,
  - podíl zemědělské půdy na výměře katastru obce,
- Lokální zkušenosti:
  - zkušenosti s realizací pozemkových úprav,
  - lokalizace zemědělců čerpající dotace na agroenvironmentální opatření
  - relevance témat a opatření adaptace na klimatickou změnu ve strategických rozvojových dokumentech města
  - realizace projektů v oblasti životního prostředí
  - zprávy v médiích referující o projevech klimatické změny v obci
- Vlastnictví zemědělské půdy:
  - rozsah obcí vlastněné zemědělské půdy (orná, TTP, sady)
  - podíl obcí vlastněné zemědělské půdy (orná, TTP, sady) v katastru dané obce na celkovém vlastnictví
  - podíl obcí vlastněné zemědělské půdy (orná, TTP, sady) v katastru dané obce na celkovém rozsahu zemědělské půdy v katastru obce

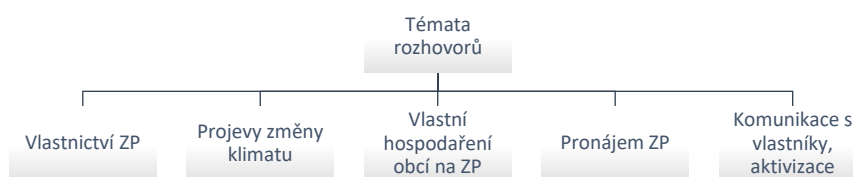
Soubor představitelů obcí reprezentující dané území, kteří se zúčastnili rozhovorů, byl variabilní a ukazoval na vnitřní diferenciaci v rámci třech zvolených území. V každém SO ORP byl rozhovor veden s představitelem centra správního obvodu. Až na jeden rozhovor (místostarosta), byl vždy rozhovor veden se starostou či starostkou obce. Z tabulky 7 je patrné, že obce držící zemědělskou půdu ji vlastní především na svém území obce (ukazatel Podíl vlastnictví v dané obci (v %)). Některé obce disponují velmi malou výměrou sledované zemědělské půdy (1-2 % půdy, která v obci leží), nicméně rozhovory byly vedeny také s představiteli některých obcí mající více než 10% podíl na daném druhu pozemků v katastru obce.

**Tab. 7 Variabilita obcí zapojených v rámci rozhovorů**

Název obce	Nadmořská výška	Počet obyvatel	Zemědělská půda (v %)	Podíl vlastnictví v dané obci (v %)	Podíl vlastnictví obce na všech pozemcích v obci (v %)
Pohořelice (9 obcí)	177-207	296-5 251	50,8-89,9	98-100	1-14
Tišnov (10 obcí)	256-488	99-9 258	32,8-84,2	76-100	6-46
Valašské Klobouky (10 obcí)	330-466	228-5 528	34,9-73,3	100	2-11

## 4 METODY A PROVEDENÍ VÝZKUMU

Na počátku roku 2021 byla designována forma a obsah semistrukturovaných rozhovorů a výběr komunikačních partnerů (předchozí kapitola). Témata rozhovorů a otázky prošly připomínkováním, jak v rámci projektového týmu, tak v rámci aplikačního garanta (KÚ JMK). Finální podoba byla vytvořena v březnu 2021. Témata rozhovorů se týkala 5 základních stanovených oblastí dle rešerše literatury (viz obr. 6).



### Obr. 6 Základní témata rozhovorů

V rámci tématu vlastnictví půdy nás zajímalo, s jakými asociacemi si představitelé obcí vlastnictví půdy spojují, jaká je historie a budoucnost vlastnictví půdy obcí a jaký je „tlak na obecní půdu“. Dále se rozhovory týkaly vnímání projevů, příčin a řešení klimatické změny. Rozhovory dále mířily na preferovaný způsob obce k hospodaření na zemědělské půdě, identifikaci pozitivní praxe a limitů, které hospodaření na vlastní půdě dle obcí omezují (nejen ve vztahu ke klimatické změně). Značná pozornost v rámci rozhovorů byla věnována tématu pronájmu obecní zemědělské půdy tj. tzv. pachtům (důvody, výhody, vztah pronajímatel-nájemník, změna a podoba pachtovních smluv). Velkým tématem provedených rozhovorů byla komunikace obce s vlastníky půdy (především zemědělci), možnosti ovlivnění/motivování vlastníků hospodařit šetrně a udržitelně. Témata a otázky jsou patrné v příloze 1 této studie.

Celkově bylo do rozhovorů zapojeno pět výzkumníků (řešitelé projektu O. Konečný, A. Kozumplíková, O. Šerý a studenti magisterského programu O. Kotek a R. Novák), kteří byli seznámeni s cíli výzkumu, metodou a tematickými výzkumnými jednotkami (základními tématy výzkumu). Celkem bylo provedeno 29 rozhovorů. Rozhovory ve vybraných obcích proběhly od dubna do listopadu v roce 2021. Třebaže je výzkumem zjišťován dlouhodobý jev (projevy klimatické změny a sucho), uvědomujeme si, že některé názory a zkušenosti mohly být ovlivněny relativně srážkově bohatými (tj. „nesuchými“) 2 posledními roky (2020 a 2021). V celém období rozhovorů se jednalo o poměrně deštivé měsíce. Rok 2021 nebyl vnímán jako suchý.

Tab. 8 Informace k provedeným rozhovorům

Typ	Název SO ORP	Termín rozhovorů	Výzkumníci	Počet rozhovorů
Vlhká oblast	Valašské Klobouky	duben-květen	O. Konečný a R. Novák	10
Transitivní oblast	Tišnov	červenec-srpen	A. Kozumplíková, O. Kotek	10

Jeden rozhovor na Pohořelicku nebyl dosud realizován, neboť byl jeho původní termín několikrát přesunut či zrušen. Vzhledem k rozsahu realizovaného výzkumu a saturaci odpovědí však nepovažujeme jeden chybějící rozhovor (vůči plánu) za problematický.

První oslovení možných komunikačních partnerů proběhlo mailem. Třetina rozhovorů s konkrétními termíny byla domluvena tímto způsobem. Následně byli identifikovaní představitelé obcí osloveni telefonicky. Ve všech územích musely být dvě/tři obce, které byly původně vybrány, nahrazeny jinými, neboť neměli zájem se do rozhovorů zapojit. Rozhovory proběhly osobně na půdě obecních úřadů. Komunikační partneři byli srozuměni s anonymizací zjištění a způsobem zpracování výsledků. Obsah byl nahráván se souhlasem komunikačních partnerů. Délka rozhovorů byla mezi 25-60 minutami. Na termíny realizace rozhovorů následovaly práce na prepisech rozhovorů. Materiály čítaly přes 130 tisíc slov. Následně došlo k jejich zpracování (roztřídění do výzkumných jednotek, kódování). První výsledky byly zpracovány v prosinci v rámci prvního draftu studie. Označení komunikačních partnerů (zástupci obcí) u přímých citací využitých v dokumentu je následující:

- Typ Suchá oblast: SO ORP Pohořelice (S1-S9)
- Typ Transitivní oblast: SO ORP Tišnov (T1-T10)
- Typ Vlhká oblast: SO ORP Valašské Klobouky (V1-V10)

Dílní studie z území SO ORP Valašské Klobouky byla publikována a obhájena jako závěrečná kvalifikační práce (Novák, 2021; vedoucí O. Konečný). Prezentované poznatky jsou využity v této studii.

## 5 VÝSLEDKY

### 5.1 Vlastnictví zemědělské půdy

#### 5.1.1 Příkládané významy vlastnictví zemědělské půdy

Představitelé obcí vnímají držbu zemědělské půdy obcí jako určitou jistotu, odkazovali se k bohatství. Uvědomují si totiž postupný růst hodnoty pozemků na jejich trhu. KP svoji zemědělskou půdu vnímají jako velmi cennou komoditu, které je třeba si vážit. Zároveň vlastnictví půdy spojují s možností ovlivňovat prostřednictvím vlastních pozemků rozvoj a směřování obce, a tedy s její budoucností. Přemýšleli však téměř výhradně o možnostech obce ovlivňovat bytovou a zejména domovní výstavbu, neboť tlaky místních obyvatel či lidí z venku na získání pozemku pro stavbu či změnu územního plánu jsou enormní. Prvotní spojitost vlastnictví půdy obcí a možnostmi ovlivnit působení projevů klimatické změny na místní úrovni bylo velmi slabé.

S bohatstvím, jistotou a budoucností si však obce uvědomují, že zároveň se jedná o značnou odpovědnost (která je dána i zákonem) a zároveň starost. Velmi vhodně to ilustruje jeden z komunikačních partnerů z Pohořelicka (S5): „pro nás je to jenom obecní majetek, který nějakým způsobem jsme nuceni spravovat. Patří to do katastru obce...Je to sice starost, ale z druhé strany je to i přínos jo? A to rovnítko mezi tím nebo lomítko, když to řeknu, ten přínos je vyšší než ta starost“. Uvědomují si, že čím více zemědělské půdy obec vlastní, tím větší má přehled o dění na svém katastrálním území.



**Obr. 7 Vnímání vlastnictví půdy**

V pohledu na význam vlastnictví půdy byly zdůrazňovány historické vazby místních obyvatel na zemědělskou půdu. Zejména v regionu Valašska-Kloboucka bylo toto vnímání silné, odvolávalo se na velmi dobré schopnosti místních obyvatel se o zemědělskou půdu vhodně starat a obhospodařovat ji. Vzhledem k fyzicko-geografickým podmínkám území byl historicky přístup ke kvalitní zemědělské půdě omezený a obyvatelstvo si jí velmi vážilo. Historický odkaz nebyl zmiňován představiteli obcí z Pohořelicka, a pokud ano, jednalo se o odkazy na dosídlení Sudet a způsoby obhospodařování v rámci jednotných zemědělských družstev a státních statků.

#### 5.1.2 Dynamika vlastnictví zemědělské půdy obcí

Pohled na vlastnictví zemědělské půdy a jeho důležitost u představitelů obcí ovlivňuje zejména rozsah vlastněné zemědělské půdy, které má obec k dispozici. Je totiž zřejmé, že nedostatek dostupných pozemků limituje obec v dalším rozvoji. Tuto situaci výstižně vystihl KP z Tišnovska (T6): „nemáme toho zas tolik, takže pro nás ovlivnit nějak jakoby ten finální vzhled není až tak jednoduchý, pracujeme

s tím, co máme“. Proto se obce snaží zemědělskou půdu neprodávat, a pokud je možnost, tak nakoupit. Koupě půdy jsou motivovány zejména praktickými důvody vyvstávajícími z konkrétních rozvojových potřeb obce spojených s realizací podpořených projektů. Vizionářské důvody (lze označit i za důvody spekulativní) vnímající hodnotu půdy do budoucna či environmentální důvody s cílem ovlivnit životní prostředí a projevy klimatické změny byly zmiňovány v mnohem menší míře. Jiný představitel obce z Tišnovska (T1) tuto praxi jasně ilustroval „*My jsme koupili před třeba rokama za pět milionů kousek pole vedle hřiště abychom tam mohli postavit dům pro seniory, takže to zemědělská půda by se nám hodila spíš tady pro ty směny a proto abychom mohli budovat to co potřebujem.*“

Obce se však shodují, že nakoupit zemědělskou půdu od soukromých vlastníků je v současné době velmi složité a děje se tak zřídka. Místní obyvatelé si své pozemky pečlivě drží. Zemědělské půdy se soukromí majitelé zbavují a nabízejí obcím téměř výhradně v případech, kdy takovou půdu zdědili a nemají k ní vztah nebo nejsou schopni ji sami obhospodařovat. Pokud obce potřebují nutně získat pozemky (např. kvůli stavbě komunikace, realizaci projektu apod.) nebo naopak někdo z obce požaduje po obci prodej obecní půdy, tak nejčastějším řešením bývá směna pozemků tak, aby obec nepřišla o rozsah zemědělské půdy ani si nepohoršila, co se týká její bonity. Realizace krajinných prvků či obnova polních cest je právě častým důvodem odkupu či směny zemědělské půdy: „*tam bude obnovovat to původní koryto, tak to budeme vykupovat, ale to je z důvodu tady tohoto, ne protože bysme chtěli koupit ZP*“ (S5). Další možností je odkup půdy od státu, ke kterému obce přistupují z důvodu konkrétních realizací projektů či pozemkových úprav. Jak však upozornilo několik starostů a starostek, obce jsou z hlediska nákupu půdy značně limitovány možnostmi, které mají ve srovnání s jinými potenciálními kupci, neboť by měla nakupovat za cenu stanovenou znaleckým posudkem, která je většinou nižší než komerční cena. Pokud obce přistoupí na nákup za cenu vyšší, než jakou určí znalecký posudek (i nejnižší v rámci ceny na trhu), vystavují se tak riziku, že na ně bude nahlíženo jako na „špatného hospodáře“.

Navíc, všichni vlastníci půdy čelí významnému tlaku velkého množství nabídek odkoupení půdy. Nabídky ke koupi pozemků chodí na řadu obcí až několikrát týdně, přičemž KP, kteří čelí takovým nabídkám, tvrdí, že se takřka vždy jedná o překupníky, tzv. spekulanty, a na nabídky odpovídají záporně. Seriózní poptávka po koupi je směřována z řad zájemců o stavební pozemky. Zástupci obcí upozorňovali na negativní zkušenosti některých místních vlastníků, kteří půdu prodali za nízkou cenu, ať již z důvodu rychlého růstu hodnoty za posledních dvacet let, tak z důvodu neznalosti reálné ceny. Jeden z KP (S9) uvedl tento příklad: „*oni mu napsali – my vám za váš list vlastnictví dáme 550 tisíc, jo? Lidí viděli ježíšmarjá tolik peněz, tak hned po tom sáhli ale reálnou hodnotu to mělo třeba 4 miliony.*“ Z tohoto důvodu se jedna obec rozhodla realizovat informační kampaň, aby obyvatelé pozemky lehkovážně neprodávali a znali rizika s tím spojená. Aktuálně lze za specifickou oblast označit pozemky ležící v místech plánovaného VD Vlachovice na Valašsko-Kloboucku, kde Povodí Moravy již začalo s výkupem pozemků od soukromých majitelů, v příštím roce je naplánován výkup obecních pozemků a toho se snaží využít právě různé firmy, které láká vidina zisku v rozdílné ceně nákupu a následného prodeje pozemků.

Obce se proto snaží udržet alespoň stávající stav vlastní zemědělské půdy a téměř „za žádnou cenu“ ji neprodávají. K prodeji přistupují obce ojediněle třeba v případech, kdy soukromý vlastník udržuje předzahrádku před svým domem, která je na obecním pozemku. V takových případech se však jedná ve většině případů pouze o několik m<sup>2</sup>. Avšak i tak jeden z komunikačních partnerů (V9) takové malé pozemky raději pronajímá za symbolickou cenu a k prodeji má odmítavý postoj. Srovnatelně to vnímal KP z Pohořelicka (S1): „*Zemědělská půda je uchovatel hodnoty a může se prodat všechno, ale*

*zemědělská půda ne, no takže ehh jednotlivé pozemky zahrad a tady tohle prodáváme, ale pole vůbec“.* Rozdílnou pozici obce obhajují v případě prodeje zemědělské půdy, která však leží v zastavitelném území (realizovaný/možný převod na stavební pozemky). V těchto případech obce v rámci rozhodnutí prodat půdu kalkulují s dlouhodobým rozvojem obce, potřebě udržet mladé rodiny s dětmi a významnými finančními příjmy do obecního rozpočtu. Mnohdy se však jedná o složitá a kompromisní řešení, jak ukazuje jedna z výpovědí představitele obce z Tišnovska (T7): *„je třeba najít tu rovnováhu a kde nám odchází naši mladí lidé u kterých bychom byli velmi rádi kdyby tady zůstali, takže tam uvažujeme, že bychom jim odprodali, ... a eště chceme když už to odprodáme, aby to splnilo určitý společenský efekt ne jen že to odprodáme za dobré peníze půdu, takže si to určitě budeme chránit tak až si budeme jistí, že ten společenský efekt bude co nejvyšší jo“.* Obce se snaží ve většině případů najít kompromis mezi držbou zemědělské půdy a novou bytovou výstavbou, i když během rozhovorů zástupci obcí hojně potvrzovali, že zájem o stavební parcely je v poslední době enormní.

Výše uvedené důvody ukazují, proč se dynamika rozsahu vlastněné zemědělské půdy v obcích za poslední desítku let nemění, resp. se mění v měřítku obcí pouze marginálně. Zástupce jedné z obcí na Valašsko-Kloboucku (V9) potvrzuje obecný stav a zároveň přidává hlavní důvod minimální změny vlastněné zemědělské půdy, který se opakuje u mnoha KP: *„Ne, moc ne. Ted' něco ubude. Děláme výstavbu novou, nebo respektive připravovali jsme inženýrské sítě. Tam nám ubylo nějaký hektar, ale zanedbatelné...“.*

## 5.2 Vnímání projevů změny klimatu a možnosti řešení

Změna klimatu ovlivňuje společnost a životní prostředí, ve kterém společnost žije, v mnoha ohledech. Jak vnímají či nevnímají projevy změny klimatu představitelé obcí ČR v Jihomoravském a Zlínském kraji? Lze konstatovat, že představitelé obcí JMK a ZK většinou vnímají, že změna klimatu nějakým způsobem probíhá a ovlivňuje společnost. Její projevy vnímají respondenti v různé intenzitě a na různých úrovních od globální, regionální až po lokální úroveň. Nejčastěji respondenti vnímají změny klimatu v aktuálních změnách a v projevech počasí (chod teplot, distribuce i zvyšující se intenzita srážek) a jejich dopadech na obce a okolní krajinu. Přestože se vnímání ze strany obcí stáčí především na konkrétní dopady na lokální úroveň, u některých představitelů obcí se jedná o hlubší propojení souvislostí jako např. v případě tohoto komunikačního partnera (T7): *„... velmi rychle jsem pochopila, že voda je něco, co tak komplexního v té krajině jako žilní systém v těle a musíme se k němu chovat komplexně a to, že se píchne do prstu může znamenat, že vznikne infekce v celém těle“.*

SO ORP Pohořelice patří mezi nejsušší oblasti ČR, a proto má dlouhodobě na svém území dobře rozvinutý systém zásobování vodou z veřejných vodovodů, kdy podíl obyvatel připojených na veřejný vodovod činí 99 %. Přes vnímané prohlubující se sucho, změny v zásobách povrchových a podzemních vod, samotné obce neřeší ani tak samotné množství, jako spíše přechodně zhoršenou kvalitu pitné vody. Vzhledem k zemědělskému charakteru území vnímají respondenti často zvyšující se extremitu projevů počasí, zejména v rozložení chodu dešťových drážek, výskytu přívalových srážek a bouřek. Rovinatý reliéf území je spojen také s častějším výskytem větrné eroze na zemědělských pozemcích. S intenzivními bouřkami a přívalovými srážkami si respondenti spojují rychlý povrchový odtok vody z krajiny a zanášení vodních prvků splavenými sedimenty. Představitelé obcí jsou si vědomi i určité míry nejistoty, která souvisí s nenadálými extrémními projevy počasí. Jeden z komunikačních partnerů komentoval zvyšující se extremitu počasí v posledních letech následovně (T8): *„...jako každý člověk vidím, že se něco děje a že jsme to udělali my lidi ty změny a samozřejmě to*



*vidí každý, protože takové změny počasí nikdy dřív nebyly, jo to, co kdysi dávno byla výjimka jo, že se prudce ochladilo, tak je to co čtrnáct dní a pokud přijde déšť, tak to není normální a ve většině případů je to průšvih.“*



**Obr. 8 Vnímané projevy změny klimatu spojené se suchem**

Na rozdíl od Pohořelicka, představitelé obcí z SO ORP Tišnov nejčastěji vnímají jako nejzávažnější projev změny klimatu opakující se epizody sucha, které se dotýkají přímo obcí a jejich obyvatel v podobě nedostatku pitné vody či zhoršení její kvality. V jednotlivých obcích Tišnovska je sice podle strategických dokumentů stav zásobování vodou vyhovující, neboť většina obyvatel je napojena na veřejné vodovody, přesto část obyvatel je odkázána na individuální zásobování pomocí studní a v případě déletrvajícího období sucha se potýkají s nedostatkem pitné vody. Obce potom musejí přijímat opatření ke snížení spotřeby pitné vody, případně zajistit externí zásobování pitnou vodou pro své obyvatele. Jako častý projev sucha uváděli respondenti kromě nedostatku pitné vody i ubývání vody v korytech vodních toků. Podobně jako v SO ORP Pohořelice v SO ORP Tišnov respondenti kromě sucha a zejména v posledních dvou letech vnímají dopady intenzivních srážek a bouřek. Vzhledem k členitému reliéfu území byla často zmiňována vodní eroze ze zemědělských i lesních pozemků a její negativní dopady na obce a její okolí.

V území Valašsko-Kloboucka, zastupující podhorský typ krajiny, představitelé obcí většinou vnímali zejména vyskytující se a opakující se epizody sucha jako dlouhodobý problém. Obdobně jako u Tišnovska je většina obcí SO ORP Valašské Klobouky napojena na veřejný vodovod. Některé obce jsou ale stále závislé na vlastních zdrojích pitné vody (z povrchových zdrojů či vrtů) a v období sucha se potýkají s problémy s kvantitou ale i kvalitou dostupné vody, jak uváděli někteří starostové a starostky v rámci rozhovorů. Kritickým rokem byl rok 2018, kdy některé z obcí zůstaly několik měsíců bez vody a vodu musely obce dovážet, což představovalo pro boce značnou finanční zátěž. „*Ta dovážka té vody, to bylo něco nepředstavitelného... Když jsme počítali půl roku náhradního zásobování, tak jsme se dostali na zhruba 300 tisíc*“, okomentoval finanční zatížení obce jeden z KP (V4) na Valašsko-Kloboucku. S nedostatkem vody ve vlastních studnách se potýkala pravidelně řada obyvatel obcí. Problémy s nedostatkem vody by měly vyřešit plánované investice do vodohospodářské infrastruktury a výstavba vodárenské nádrže Vlachovice.

Stejně jako v ostatních územích i zde některé obce (zejména na jihu SO ORP Valašské Klobouky) často trápí problémy spojené s přívalovými dešti a rychlým odtokem vody z krajiny. Dotazovaní označovali za hlavní příčinu takových problémů svažitost terénů v okolí obce a nevhodný způsob hospodaření na zemědělské půdě.



**Obr. 9** Vnímané projevy změny klimatu spojené se změnami srážkového režimu

### 5.2.1 Vnímání aktérů a nástrojů snižování dopadů projevů klimatické změny

Řešení příčin a projevů změny klimatu by podle dotazovaných mělo být vedeno z národní a regionální úrovně. Za stěžejní aktéry proto respondenti považují vládu, kraje a významné regionální aktéry (např. Lesy ČR, vodoprávní úřady, ale i DSO a MAS). Představitelé obcí se nezřikají vlastní role a obecní úroveň považují za tu, která má pomáhat doporučená řešení realizovat. Na druhou stranu, někteří dotazovaní upozorňovali na malé možnosti, které podle nich obce mají. Jeden z představitelů obcí na Pohořelicku (S4) se vyjádřil následovně: „*Já když tady za obec budu zlepšovat klima, tak je to jak když si mravenec myslí, že něco zmůže. No nezmůže nic.*“. Některé obce upozorňovaly taktéž na dlouhodobost, kterou si změny žádají, jak ilustruje tato výpověď: „*Ale já si nemyslím, že to co se děje v krátkodobém horizontu jde úplně spravit, jo to se nebudeme ani o mojí generaci, která zažije nějakou výraznější změny, myslím si, že sto let trýznění planety nám tady jeden rok jako nespraví...*“ (T6). Představitelé obcí sami sebe pochopitelně nepovažují za odborníky na problematiku změny klimatu a uvítali by koordinovaný přístup, jasná pravidla a zcela konkrétní nástroje a doporučení, která potom mohou pomocí dotačních nástrojů realizovat a financovat. Oslovení si uvědomují důležitou roli odborníků/projektantů, kteří jsou schopni konkrétní opatření pro obce navrhnout.

Za současnými projevy v krajině nevidí respondenti pouze změnu klimatu, ale jsou si vědomi souvislostí se způsobem hospodaření v krajině, zejména v zemědělství, přestože zemědělce za významné aktéry označilo jen několik dotazovaných. Z těchto postojů potom odvozují představitelé obcí nástroje, které by mohly s projevy změny klimatu pomoci. Vnímané účinné nástroje a adaptační/mitigační opatření se mezi regiony příliš neliší. V rámci SO ORP Pohořelice respondenti vidí řešení v obnově přirozených funkcí krajiny, zadržování vody v krajině, obnově zeleně v krajině, zvyšování biodiverzity, adaptaci a změně zemědělského hospodaření a využívání obnovitelných zdrojů energie.

Jako důležitý a účinný nástroj označují někteří výměnu zkušeností a dobrých praxí, které by měly být brány v úvahu při formulaci dotačních titulů.



**Obr. 10 Opatření vnímaná jako potřebná v adaptaci na změnu klimatu**

fotoarchiv ASZ

Většina obcí se snaží na svém území realizovat řadu opatření, přestože si je přímo nespojují s adaptací na změnu klimatu. Opatření zaměřují na obnovu krajinných prvků, podporu vegetace ve volné krajině a zvýšení biodiverzity. Obce aktivně využívají pobídek různých dotačních titulů na realizaci biotechnických opatření v krajině v podobě prvků územního systému ekologické stability krajiny (výsadba biokoridorů, biocenter), větrolamů či výstavby a obnovy malých vodních nádrží. Respondent z Pohořelicka například uvedl (S1): „*Já si právě myslím, že by se měla obnovit ta přirozená funkce krajiny. Když ten odborník řekne a podívá se i na ty historický dokumenty, že tady by mělo být prostě něco, nějaký mokřad nebo něco, co stáhne tu vodu okolo. ...ona ta příroda je schopná si s tím poradit sama, pokud ten člověk ju poslechne aspoň trochu.*“

V rámci SO ORP Valašské Klobouky převládá mezi dotazovanými názor, že množství nabízených programů a dotačních titulů je v oblasti „boje“ proti změnám klimatu malé. Někteří z dotazovaných upozorňují na komplikovanou orientaci v dotačních titulech zejména pro menší obce, kde chybí personální zajištění. Do budoucna by dotazovaní uvítali ze strany kraje těsnější komunikaci a kvalitnější prezentaci nabízených dotačních programů.

Zástupci obcí v SO ORP Pohořelice a Tišnov oceňují pozitivní roli Jihomoravského kraje jako důležitého partnera a poskytovatele dotací. Většina obcí získává informace o dotačních titulech přímo z krajského úřadu. Přesto se někteří necítí dostatečně informováni, nebo si dotační tituly nespojují s bojem proti klimatickým změnám. V rámci JMK respondenti zaznamenali a využili především finanční podporu na přípravu opatření proti suchu, zadržování vody v krajině, výsadbu zeleně a následnou péči o zeleň.

Positivním zjištěním je fakt, že oslovení vyjadřují vůli se na řešení problémů s projevy změny klimatu aktivně podílet, pokud budou mít relevantní informace. V podobném smyslu se vyjádřil například jeden z představitelů obcí na Pohořelicku (S5): „*...pokud by přišlo něco, ... co je skutečně rozumné a viděl bych, že to má hlavu a patu, tak se velice rád zapojím, ale nic takového jsem nezaregistroval*“.

## 5.2.2 Aktivity obcí snižující negativní dopady změny klimatu

Vnímání negativních dopadů projevů změn klimatu se odráží také v realizovaných či plánovaných záměrech obcí ohledně adaptačních opatření. Obce realizovaly řadu konkrétních aktivit, projektů, popř. strategií, které mají potenciál snižovat dopady negativních projevů změn klimatu. Mnoho z nich si sice obce primárně nespojují s cílenou strategií implementace adaptačních opatření na obecní úrovni, ale reálně tomu realizovaná opatření přispívají, nicméně jsou skutečnou odpovědí na problém, který se v obci vyskytuje a představitelé samosprávy jej musí řešit.

Značná část komunikačních partnerů si uvědomovala význam zadržování vody v krajině a hovořila o různorodých aktivitách, jež na svých územích realizovali, nejčastěji zřízení nějakého celku napomáhajícího držení vody v území (rybník, tůňka, mokřad...) či doplňujícího elementu (přikopy, propustky...). Obce také kladou důraz na výsadbu zeleně a na obnovu krajinných prvků či zřízení nových, které nemají primární cíl zadržet vodu v krajině (konkrétně tab. 11). Několik komunikačních partnerů hovořilo o budování biocenter a biokoridorů, jejichž „popularitu“ lze mimo jiné přičíst značné dotační podpoře ze strany EU. Tuto skutečnost vhodně pospal jeden z představitelů obcí na Tišnovsku (T3): „Máme v územním plánu ho (biokoridor) tam aji vyčleněnej...je to pozemek, kterej je neudržovanej je prostě zarostlej a podařilo se nám sehnat 100 % dotaci, tak proč toho nevyužít a nezbavit se neudržovaného pozemku dá se říct jenom za evropský peníze. Myslím si, že to bude dobrá věc, pán místostarosta si to úplně nemyslí, má pod tím rybníky a bojí se, že přijde o vodu....Právě to bude mít opačnej efekt, že to tam tu vodu podrží...“ Obce většinou daná opatření financují prostřednictvím evropských či národních dotací, které nabízí vláda ve svých programech. Některé z dotazovaných obcí měly zkušenosti z krajskou podporou.

**Tab. 9 Zmiňované realizované opatření adaptace na změnu klimatu na úrovni obce**

Retence vody	Zeleň a krajinné prvky	Ostatní
Jezírka	Aleje	Polní cesty
Malá vodní nádrž	Biokoridor, Biocentra	Třídění odpadu
Mokřady	Květnaté louky	Vsakovací vaky
Odbahnění rybníku	Obnova mezí	Zadržování dešťové vody (barely)
Polder	Ovocný sad	
Propustky	Protierozní val	
Protipovodňové hráze	Remízky	
Přikop (odvádění vody)	Stromořadí	
Rybník	Větrolamy	
Suchý polder	Výsadba zeleně	
Tůně	Zatravnění	
VD Vlachovice		
Vodní kaskáda		
Vodní nádrž		

Většina obcí směřuje své aktivity do extravilánu, ale především větší obce obrací pozornost i na možná opatření v rámci svého sídla. Například zástupce obce na Valašsko-Kloboucku mluvil o tom, že „*Ted' chystáme velký projekt na velkou dešťovku*“, a připomíná tak „fenomén současnosti“, kdy se obce snaží zachytit dešťovou vodu ze střech veřejných budov či hledají jiné nástroje, jak využít vodu, která spadne v rámci intravilánu. Ve výše uvedeném případě se jedná o místní základní školu. Retenční nádrže u budov pak slouží k tomu, aby voda ihned neodtékala do kanalizace. V rámci tohoto

projektu bude u školy vybudován také polder a dosavadní nepropustný povrch bude vyměněn za propustnou plochu, tak aby se co nejvíce napomáhalo vsakování vody do půdy. Obci se také podařilo získat k vysázení zeleni vaky, které vegetaci pomůžou v suchých epizodách a zaměstnancům obce usnadní práci s případnou závlahou těchto porostů. V jedné obci na Pohořelicku (S3) přemýšlejí o „propojení“ systémů a využití dešťové vody: *„Předloni jsme vlastně dokončili mokřad, takže tam máme takový dvě záchytné plochy, takže ty srážkové vody neodchází vlastně jakoby z obce pryč a zůstávají tady a máme to plánovaný, že bysme jako obec koupili cisternu a nabírali si tam vodu a zalívali tady naše výsadby eventuálně by si tam mohli občani taky čerpat vodu, my bychom jim vodu nějakým způsobem rozváželi kdyby bylo sucho“.*

Valašsko-Kloboucké obce v okolí připravovaného VD Vlachovice mají z hlediska realizace adaptačních opatření specifickou pozici. Ačkoliv KP v těchto obcích v nedávné minulosti plánovali zřízení technické infrastruktury, která měla zahrnovat kanalizaci a vlastní ČOV, tak projekty byly zastaveny právě kvůli nově vznikající přehradě, jelikož z projektové dokumentace vzešlo najevo, že v rámci VD bude vybudována centrální ČOV a také speciální kanalizace. Z tohoto důvodu obce vyčkávají na vývoj stavby přehrady. V okolí těchto obcí vybuduje by Povodí Moravy v součinnosti se státem vybudovat přírodě blízká opatření na zadržování vody v krajině a další krajinné prvky, z čehož by rádi profitovali právě tyto zmíněné obce.

Některé obce nepřikládaly realizaci opatření na snížení negativních dopadů projevů změn klimatu a sucha velký význam a jiné potřeby vnímali mnohem prioritněji. Několik představitelů obcí si sice uvědomuje důležitost adaptačních opatření, ale kladou důraz na jiné projekty, zejména investiční akce, které přilákají do obce nové obyvatele nebo alespoň udrží ty stávající. Očekávaný pohled místních obyvatel na investice města do oblasti životního prostředí popsal jeden z dotazovaných následovně (V3): *„Pokud byste řekl místnímu občanovi, že město má v úmyslu, já nevím, dát deset milionů do nějaké udržitelnosti krajiny, tak si řekne: Vy jste padlí na hlavu? My tady nemáme opravené chodníky“.* Některé obce se vyjádřili tím způsobem, že největší dopad by mělo, kdyby sama obec poskytla finanční podporu lokálním žadatelům s cílem motivovat je k některým opatřením (T10): *„uvažujeme o tom, že k těm stávajícím dotačním titulům, které jsou vyhlášeny umožníme přidat náš dotační titul, který umožní spolufinancování ... a ten občan až si udělá to opatření ať už je to zachycení vody, fotovoltaika tak bude mít 70 % od státu, 15% od obce a jen 15% dosadí vlastní zdroje, protože to je jediná motivace jak k tomu ty lidi donutit...“.*

Množství adaptačních opatření závisí na velikosti obce a také na počtu domnělých či skutečných bariér, které těmto aktivitám brání. Také z těchto důvodů mnohdy zůstane pouze u plánů a záměrů, které často nelze realizovat.

### 5.2.3 Komplexní pozemkové úpravy

Na Tišnovsku má polovina z oslovených obcí na svém katastru zrealizovány KPÚ nebo jsou v procesu realizace. KPÚ vnímají respondenti jako důležitý nástroj pro uspořádání katastrálního území obce. Za výhody považují oslovení nejčastěji lepší zpřístupnění pozemků. Za problematiku považují přístup některých vlastníků půdy, kteří se do KPÚ nezapojili.

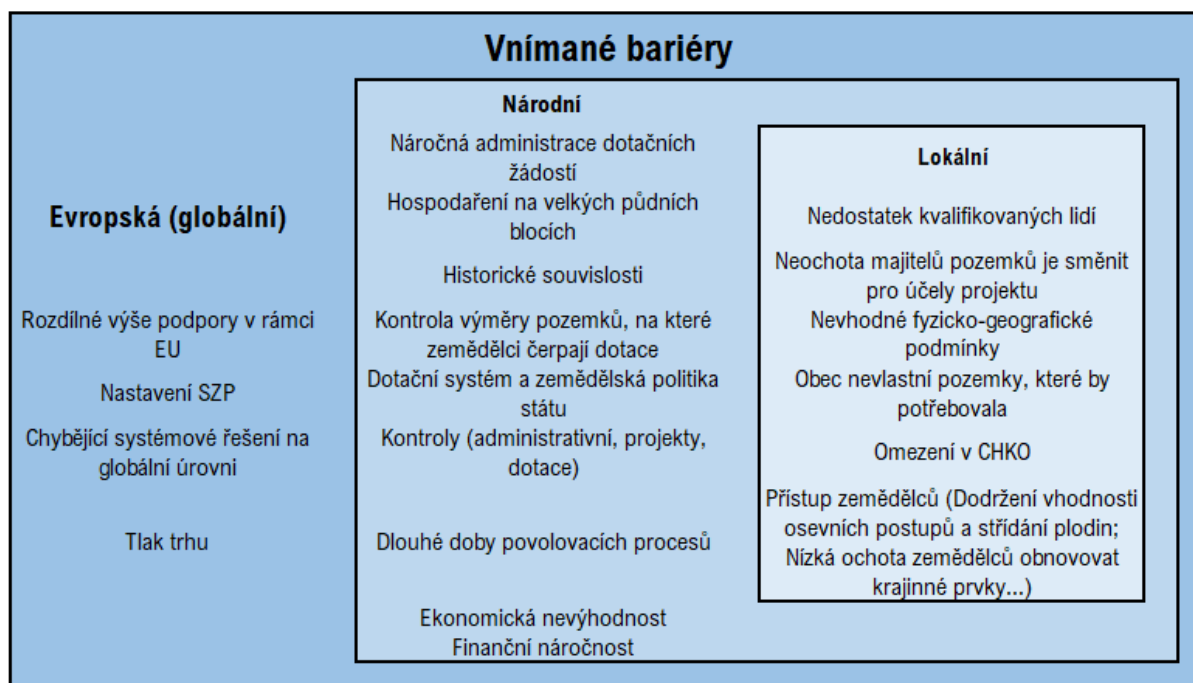
KPÚ považují za významný nástroj upořádání pozemků v katastru i oslovené obce v SO ORP Pohořelice. S realizovanou podobou KPÚ jsou respondenti spokojeni. Většina obcí realizovala v rámci KPÚ plán společných zařízení v podobě obnovy či nových polních cest a prvků územního systému ekologické stability (zejména lokální biokoridory). Obce jsou většinou ochotny k realizaci společných zařízení uvolnit část obcí vlastněné půdy.

V SO ORP Valašské Klobouky byl zaznamenány odlišné pohledy a názory na pozemkové úpravy. Část respondentů považuje KPÚ za dobrý nástroj, ale většina jedním dechem dodává, že v jejich obci je realizace téměř nemožná, a to zejména z důvodu negativního postoje vlastníků pozemků. Zejména starší vlastníci nejsou úpravám nakloněni a nejsou ochotni přistoupit ani na směnu pozemků v rámci scelování a zpřístupňování parcel. Druhá část oslovených představitelů obcí v OPR Valašské Klobouky si nedovede představit realizaci pozemkových úprav na území jejich obce, a to zejména z důvodů časové náročnosti, uvádí i negativní postoj soukromých vlastníků pozemků, které není možné přesvědčit o přínosech tohoto nástroje, a KP se tedy raději soustředí na z jejich pohledu mnohem reálnější a prospěšnější projekty.

#### 5.2.4 Bariéry omezující realizaci adaptačních opatření

Přístup obcí snižování dopadů projevů klimatické změny a realizace konkrétních opatření je ovlivněna mnoha okolnostmi, které mnohdy limitují obce v efektivním a účinném řešení. Zástupci obcí v rozhovorech hovořili o bariérách, které vycházejí z lokálních specifik, upozorňovali na velký počet bariér ovlivnitelných na úrovni celorepublikové a uvažovali i nad faktory, které je nezbytné spojit s evropskou či globální úrovní.

V odpovědích komunikačních partnerů se často objevoval postesk nad nastavením SZP popř. českými specifiky implementace této politiky. Je samozřejmé, že na nastavení dotačních mechanismů a podpor reagují zemědělci, jejich chování a hospodaření je tímto základním rámcem významně ovlivněno. Jak podotkla řada dotazovaných, rozumí tomu, že zemědělci se musejí chovat především ekonomicky, neboť je to jejich „živobytí“ a realizace environmentálně udržitelnějšího hospodaření není z jejich pohledu ekonomicky rentabilní. Navíc, zemědělci jsou podle některých názorů obcí vystaveni „tvrdému tlaku“ globálního a evropského trhu a nerovné podpoře jednotlivých členských států EU.



Obr. 11 Vnímané bariéry realizace adaptačních opatření a aktivit

Dotazované obce se poměrně shodují v tom, že evropské a národní dotace cílí na realizaci projektů snižující dopady projevů klimatické změny. Upozorňují však, že celkový proces realizace je administrativně a projektově značně složitý (příprava, realizace, kontroly) a zdoluhavý. (S5): *„To je proces, který je neuvěřitelný jo? Neuvěřitelný. Kdybych vám ukázal dokumentaci tu revitalizaci toho toku potůček, tak to bych si musel vzít kolečko.“* Ve výsledku to znamená, že obce hovoří o demotivaci a neochotě se do takto náročných aktivit pouštět. Zejména pro menší obce, v nichž je pravidlem, že se téměř o všechny záležitosti stará pouze starosta, je „byrokracie vyčerpávající“. KP (V2) dokonce uvádí, že byrokracie spojená s projektováním adaptačních opatření je tak náročná a zdoluhavá, že v praxi je někdy mnohem snazší udělat opatření bez patřičných povolení a až následně dodat projektovou dokumentaci s patřičnými povoleními, což je samozřejmě legislativně nesprávně, avšak obcím v akutních případech nezbývá prakticky nic jiného.

Přestože se jedná o „evropské peníze“, systém implementace je nastaven z velké části na národní úrovni. Dalšími zmiňovanými bariérami bylo historické zprerhání vztahů majitelů k půdě, vytvoření velkých bloků půdy a s tím související změna krajiny. Malé obce upozorňovaly na skutečnost, že v rozměru jejich omezeného rozpočtu je stále realizace některých opatření finančně značně náročná, třebaže výše spoluúčasti není vysoká. Dále je vnímáno jako problematické obtížné vyčíslení pozitivních dopadů takových finančně náročných opatření (T4): *„mají obrovskou hodnotu, jakoby nepeněžitou, tady ty kroky, ale jsou to takzvaně mrtví peníze, protože do toho uvalíme řekněme čtyři rozpočty, tak zlepšíme tím životní prostředí a zlepšíme i ten efekt těch lidí, kde žijí, ale není to na první efekt hned vidět a dle mnoha občanů jde investovat lépe a jinak.“*

Další vnímané bariéry jsou ovlivněny lokálními specifiky a nelze je vždy vnímat jako „platné“ pro všechny typy území/obcí. Na Valašsko-Kloboucku naráželi někteří dotazovaní na bariéry geografického rázu, konkrétně na reliéf krajiny, který do jisté míry omezuje obce ve výběru vhodných opatření: *„V inčích obcích mají inčí podmínky, v inčích obcích dělají ty rybníky“*, upozorňuje jeden z představitelů obcí (V8) na fakt, že pokud obec leží na horizontu a okolí obce je relativně svažité, je nemožné realizovat větší vodní plochu v blízkosti obce pro retenci vody v krajině. KP (V7) zase upozorňoval na nutnost najít pro retenční vodní plochy (např. tůň) vhodnou lokalitu vzhledem k vodnímu zdroji, který bude tuto plochu napájet, aby takové opatření bylo udržitelné po dlouhou dobu. Další specifikum území SO ORP Valašské Klobouky je to, že část CHKO Bílé Karpaty leží právě v tomto obvodu. Každé krajinné opatření je schvalováno právě orgánem CHKO, a ne vždy mohou obce realizovat svá opatření podle plánů. *„Máme tady určitá místa... kde bysme mohli udělat nějaké tůně a takové věci a paradoxně nastala situace, že jsme vybrali třicet míst, které by byly vhodné pro takovéto zadržování vody v krajině a CHKO se k tomu vyjádřilo tak, že jenom dvě nechali“*, stěžuje si jeden ze zástupců obcí (V3) na problémy spojené se schvalováním zásahů do krajiny ze strany CHKO.

Významnou bariérou pro realizaci opatření je, když obec nemá ve vlastnictví všechny pozemky, kde by mělo dojít k realizaci, resp. když není vlastník daných pozemků tyto směřit s obcí. Pokud obec nevlastní pozemky v lokalitě vhodné pro realizaci krajinných prvků, bývá velmi často problém domluvit se se soukromými majiteli pozemků na odkoupení nebo směně pozemku. Z tohoto důvodu často obce nemohou provádět vhodné zásahy do krajiny, jak naznačuje jeden z komunikačních partnerů (S3): *„chtěli jsme bariéru protipovodňovou kolem obce a narazili jsme na problém vyměnit pozemky s majiteli dotčených pozemků, jenže prostě ty lidi už tady nebydlí jsou odstěhovaní mají tady pouze pozemky, který pronajímají té (zemědělské) společnosti (...) a oni té směně nejsou nakloněni, takže asi se ten projekt nebude moct realizovat...“*

Někteří obce hovořili také o tom, že významným limitem na lokální úrovni je chování a přístup některých místních zemědělců, kteří nemají zájem změnit způsob hospodaření, zmenšovat obhospodařované půdní bloky, dodržovat vhodný osevní postup a střídání plodin, navracet krajinné prvky do území... (T1): „pro ně je mnohem ekonomicky výhodnější dát si velkej lán řepky, a tu dobře prodat nebo dát si velkej lán kukuřice a prodat ju do bioplynky, než mít pět malých políček a mít tam trochu obilí, trochu brambor, trošku ostropestřec a trošku něco jinýho a střídat to žejo, protože je to pracnější a nemá to takovej ekonomickéj význam, jako když to nahrnu ve velkým množství a objedám ka-miony vodvezou to, shrábnu statisíce a jdu.“

Co se týče vlastního hospodaření, obce upozorňovaly na nedostatečné schopnosti potenciálních zaměstnanců (S3): „my jsme teďka poslední dobou byli zvyklí žádat si o práce z toho dotačního titulu na tu podporu zaměstnanosti, a já když jsem byl na úřadu práce a ukázali mně tam kdo připadá v úvahu, tak jako to jsem se úplně zhrozil ... to si nedokážu představit, že bych tomu člověku dal sekačku do ruky a on by tady osekával stromky ... to by bylo vymletý úplně všechno.“

### 5.3 Přístup obcí k pronájmu a hospodaření na zemědělské půdě

#### 5.3.1 Důvody pronájmu (nehospodaření obcí) vlastní zemědělské půdy

Všeobecnou praxí obcí v modelových územích je, že na vlastněné zemědělské půdě obce samy zemědělsky nehospodaří, ale pronajímají ji zemědělcům, kteří tuto půdu obhospodařují. Obce uváděly širokou řadu paletu důvodů, proč se samy do hospodaření nepouští. První skupina důvodů je reprezentována obecným přesvědčením, že obce se nemají do zemědělského hospodaření pouštět, neboť jim to nepřísluší, tj. taková aktivita jde „za hranu“ toho, co mají obce dělat. (T1): „já myslím, že tohle není vůbec úkolem obce, aby obec vykonávala takovou činnost. Zaprvé na to nejsme vzdělaní, nemáme na to lidi a já si myslím, že to ani zákon o obcích, my můžeme podnikat, ale mě se třeba lidi ptají, proč nemáš obecní hospodu, protože tu hospodu má mít hospodskéj, ať zemědělec, kterej umí pěstovat, ať si pěstuje, ale toto bysme se pouštěli do něčeho, co absolutně nejsme schopni zvládnout.“ Zemědělské hospodaření vnímají jako podnikání, které je spojeno s výraznými riziky neúspěchu a následné ztráty finančních prostředků.

Přesto se objevil i do jisté míry opačný pohled vycházející z přesvědčení, že obce se mají o dané pozemky starat i coby hospodáři, pokud se místní obyvatelé do takového způsobu hospodaření pustit nechtějí. Takto hovořil jeden z KP, nicméně svůj pohled primárně vztahoval k hospodaření na lesních pozemcích (T7): „já vnímám obec jako orgán, který se má postarat o to, o co se nemůžou postarat občané a mmm aaa máme se ujímat teda i takových pozemků, kterých se nikdo neujímá...“. Jedna obec je v současné době sama zapsaná v SZIFu jako zemědělsky hospodařící objekt, neboť zjistila, že je schopna vlastní zemědělskou půdu využít ekonomicky a environmentálně výhodněji, než v případě pronájmu (T4): „když ty pole máme zasety tou trávou květnatou a máme je přihlášený na SZIFu, ... takže jsme jako čtyřikrát víc než když to bylo propachtované. Takže když je máme sami a jsme sami jako zemědělci, tak je to pro nás daleko daleko výhodnější.“





**Obr. 12 Důvody pronájmu (nehospodaření obcí) vlastní zemědělské půdy**

Dotazované obce zmiňovaly důvody personální, pod nimiž je klíčové vědomí, že zaměstnanci i samospráva obce nedisponuje nezbytnými zemědělskými a environmentálními znalostmi. Počet zaměstnanců, případně jejich volná časová kapacita je nedostatečná. To je důležitý motiv, proč zemědělskou půdu propachtovávat. „*To prostě, to bych mosel ještě pást*“, naráží jeden z dotazovaných (V9) na problém, že v menších obcích starosta vykonává většinu agendy vedení obce sám a zároveň upozorňuje na skutečnost, že v regionu Valaško-Kloboucka převažují TTP nad ornou půdou a s tím spojený chov ovcí, a skotu.

V ruku s těmito důvody byly často zmiňovány nedostatečné materiální možnosti obcí, neboť obce nemají potřebnou zemědělskou techniku a finance (T2): „*ty louky tak ty co je všechno uprostřed dědiny, tak to sekáme a koupili jsme teď dobrou sekačku, takže to je jak teď hodně prší je to potřeba často, ale i když zase vím jaký jsou názory, že to je lepší zas nechávat vysoký, ale to tady by neprošlo to teda ani já nejsem zastáncem, já se radši dívám na pěkně posečenou trávu a to.*“ Důvodem k ukončení určitého hospodaření bylo podle jednoho komunikačního partnera zvyšující se administrativní zatížení žádosti o platbu (viz výše představené bariéry) (S5): „*My, co máme zelené plochy, tak za těch 12 let nebo jak dlouho, tak jsme pobírali třeba dotace od SZIF na sekání trávy a ten proces se natolik zkomplikoval, těch dotací, že jsem to vzdal a řekl jsem já ty dotace nechci, to mně nestojí za to.*“

Pokud už obce na zemědělské půdě hospodaří, většinou se jedná o využívání ovocných sadů. Takovou situaci popisovali představitelé dotazovaných obcí na Valaško-Kloboucku, kde se především jedná o švestky. Například jeden z představitelů zdůrazňoval tradici pálení slivovice, tradičního alkoholického nápoje typického pro region celého Valaška: „*Samozřejmě obecní sad to je obecní slivnice, což my tady jako hodně potřebujem*“ (V6). Na menších obcích ovšem v době sklizně není dostačující personální kapacita a obce musí buď najímat brigádníky nebo nechat posbírat ovoce občany pro vlastní potřebu. Ovocné sady však svojí rozlohou představují zanedbatelný podíl celkové zemědělské půdy v obcích. Dalším důvodem, proč obce alespoň částečně hospodaří, jsou dílčí závazky, které plynou z realizace nějakého projektu podpořeného dotacemi (nejčastěji ozelenění a sady).

### 5.3.2 Příjem z pronájmu zemědělské půdy vlastněné obcí

Vzhledem k podmínkám modelových území a druhu se cena za pronajatou půdu (pacht) pohybovala od „několika stovek“ až po deset tisíc za jeden hektar zemědělské půdy. Nejvyšší ceny byly zmiňovány na Pohořelicku a části Tišnovska, kde je zemědělská půda nejvíce bonitní. Ve všech územích však představitelé obcí uváděli, že přínos pachtů do obecní pokladny je vzhledem k výšce obecního rozpočtu marginální. Obce (primárně z méně příznivých podmínek pro zemědělství) často zemědělcům v rámci dobrých vztahů a s vidinou udržovaných obecních pozemků, dávají takřka symbolické

pachtovné (T3): „*my to tady pronajímáme za symbolickou cenu, spíš se nám to vrací v té spolupráci s těma lidma.*“

Výše uvedené však neznamena, že v některých případech je cena za pronájem zásadní z hlediska určení, komu bude půda pronajata. Obec totiž musejí postupovat v souladu se zákonem a v případě více zájemců je často cena tím určujícím parametrem, kdo pozemky na pronájem získá. Tuto skutečnost vnímala řada obcí: (S5) „*To je vyloženě kapitalistický princip. To znamená poptávka – nabídka. My nabídneme těm to pachtovné. Nebo respektive, ten, kdo projeví ten nejlepší zájem v uvo-zovkách, tak my v souladu se zákonem o obcích musíme postupovat s péčí řádného hospodáře a propachtovat tomu, kdo nabídne nejvyšší cenu.*“ Srovnatelnou zkušenost mají v jedné obci, kde byly uskutečněny rozhovory. Obec chtěla podpořit menší zemědělce, aby si obecní půdu pronajali. Navrhovaná cena za hektar činila 1 500 korun. Protože se do výběru přihlásil na poslední chvíli „jeden z těch větších zemědělců“ a nabídl obci 7 000 korun, výběr pachtýře se musel dělat formou dražby nebo obálkovou metodou. Nakonec byly smlouvy uzavřeny s jednou velkou místní společností, která si pozemky pronajala za téměř desetinásobek původní částky (třebaže cílem obce nebylo získat více finančních prostředků).

Slabý význam příjmu z pachtů do obecního rozpočtu je taktéž důvodem, proč obce nejsou ochotny pachtovní smlouvy cíleně řešit a zabývat se jejich obsahem, konkretizací (T9): „*vlastně je potřeba do těch nových smluv zadat skutečnou plochu, to znamená, když jsem si říkal, jak ty plochy přesně vytyčit, tak bych tím strávil měsíc, takže tam já vidím jakoby, že spíš do těch smluv ted'ka nešahat, tím že ty peníze jsou v řádu stovek, tak jestli mně někdo dá ročně o stovku víc nebo míň, to mně za tu energii nestojí.*“

Motivem, který někteří KP považují za důležitý, je „pomoc“ zemědělcům, převážně těm místním. Řada obcí se vyjádřila v tom smyslu, že si váží jejich práce a vnímají, že v současnosti už o práci v zemědělství není takový zájem (T7): „*tak neustále všem říkám, abychom zemědělcům ulehčovali život a byli vděční, že nám ji někdo obdělává, že se o ni někdo stará...*“ Proto se obce snaží se zemědělci, kterým pronajímají svou zemědělskou půdu, „dobře“ vycházet, jelikož jsou si vědomi, že jsou důležitou součástí toho, jak krajina v obcích a okolí vypadá.

### 5.3.3 Povědomí obcí, komu zemědělskou půdu pronajímají

Představitelé obcí mají dobrou znalost zemědělců či společností, kterým půdu pronajímají. Celkově mají rozsáhlý přehled, kdo v jejich obci zemědělsky hospodaří. Umí zhodnotit, zda se jedná o místního zemědělce, toho ze sousední obce či z větší vzdálenosti. V rámci hodnocení byli rozlišováni zemědělci na „velké a malé“ a společnosti s nějakou právní subjektivitou (družstva, akciové společnosti či společnosti s ručením omezením) a soukromí zemědělci coby fyzické osoby. Co se týče velikosti, je nezbytné zde poznamenat, že mezi KP se vnímání „velikosti“ lišilo a obsahovalo některé asociace jako např. (T1): „*To jsou opravdu velké zemědělské podniky, co mají ty John Deery a velký zemědělský stroje a mají ty velký půdní bloky, nicméně jsme půdu pronajímali i malým zemědělcům.*“ Rozlišení toho, zda na půdě hospodaří dle principů ekologického zemědělství je pro komunikační partnery obtížné.

V území SO ORP Valašské Klobouky na obecních pozemcích zpravidla hospodaří malí soukromí zemědělci, převážně místní. Do velké míry jde o pastevce, ale částečně si obecní zemědělskou půdu propachtovávají i zemědělci za účelem rostlinné výroby. Jediný velký zemědělský podnik v regionu je Javorník, který sídlí ve Štítné nad Vláří a můžeme ho v tomto regionu považovat za dominantní. I

v dalších dvou regionech se jednalo o mix malých zemědělců a několika větších zemědělských společností (např. Tišnovsko – Agria Drásov, Agrodruštvo Brťov-Lipůvka, Zeas; Pohořelicko – Višňová a.s., Loděnice a.s.).

Přehled obcím, kdo na jejich půdě hospodaří, ztěžuje skutečnost, že si nájemci využívanou půdu mezi sebou mění. Na tuto skutečnost upozornil KP z Tišnovska (T1): *„Neměnili, ale oni si to mezi sebou různě poměnili, a to mě vytáčí, protože už vlastně nemám přehled, když jdu na pole, či je co a kdo na čem hospodaří. Jo, oni si dělají, to má nějaký název to je náhradní užívání. Voni si to tak mezi sebou různě směňují, jak se to komu hodí.“*

#### 5.3.4 Změny a ukončení pachtovních smluv

Rozhovory s představiteli obcí potvrdily, že i když má řada obcí zkušenosti se změnou pachtýře, ve většině případů jsou tyto pachtě dlouhodobé, tzn. obce obnovují pachtovní smlouvy stejným zemědělcům. KP tyto smlouvy uzavírají zpravidla na pět až deset let s tím, že pokud nenastanou žádné problémy, tak jsou pak prodloužovány (S7): *„je to tady historicky daný, že rovnoměrně máme rozdělený propachtovaný a tím se cítí dlouhodobě ten pachtýř, který to má“*. Prodloužení pachtovní smlouvy však může být využito jako prostředek k vyjednávání, pokud má obec snahu realizovat nějaké investiční akce a potřebuje směnít pozemky s někým, komu propachtovává půdu.

Pokud je smlouva o pronájmu ukončena, často se tak děje z toho důvodu, že pachtýři už nemají o půdu zájem, jak dokladuje tato zkušenost z Pohořelicka (S3): *„Ono je to většinou z důvodu, že ty lidi nebo ti zemědělci ukončí tu činnost zemědělskou nebo už se o to třeba nemůžou z věkových důvodů nebo z jiných důvodů třeba zdravotních starat...ted' tady třeba spoustu lidí ukončila zemědělskou činnost, kteří měli třeba zvířata a už se o ně nestíhali starat, tak nepotřebovali ani ty pozemky, takže jako to se spíš mění z důvody, že ti lidi sami“*. Zemědělci, kteří hospodaří dlouho tak postupně zvyšují svůj význam z hlediska rozsahu pronajímané půdy - (T10): *„spíš jedna firma roste stále víc a víc a stává se dominantnějším hospodářem“*. Je potřeba totiž vnímat skutečnost, že pro obce je snazší administrovat smlouvy s několika zemědělci, kteří budou mít dominantnější pozici, než mít řadu smluv s rozdílnými zemědělci na menší rozlohy pronajímané zemědělské půdy, což dokladuje uvažování jednoho z KP na Pohořelicku (S5): *„pro nás je výhodnější to pronajmout (jednomu subjektu), což je obrovská akciová společnost, která de facto se potom stará o všechno a my nemusíme sledovat 50 pachtovních smluv a hlídat si to pachtovné, jo?“*.

Představitelé obcí vyjádřili spokojenost se způsobem hospodaření pachtýřů. Někteří komunikační partneři vnímají zemědělské podnikání jako velmi náročné, a proto nemají zájem, potřebu a chuť „kvalitu“ hospodaření pachtýře řešit (T6): *„Ale nemyslím si, že to dělají špatně, dělají to tak aby se užívali“*. Proto, rozvázání smlouvy obcí z důvodu, že zemědělec na propachtovaném obecním pozemku nehospodaří dle očekávání obce a neudrzuje tyto pozemky, je pouze výjimečné. Pokud k rozvázání došlo, jedná se zejména o důvod neplacení pachtovného a „nespolehlivosti“ pachtýře. Komunikační partneři si taktéž uvědomují, že z hlediska rozhodnutí vhodného hospodaření postrádají potřebnou kvalifikaci a znalosti. Oba prvky rozhodování v sobě nese tato výpověď (S5): *„je věci toho pachtýře, jakým způsobem v rámci té smlouvy, samozřejmě, se o ten pozemek postará, takže já nedokážu specifikovat, jestli, jestli trpí nedostatkem vláhy nebo netrpí, že? Z mého úhlu pohledu je nejdůležitější faktor, aby zaplatil pachtovné a pak je to jeho problém“*. Další případ popsal zástupce z Valašsko-Kloboucka (V6): *„No to jsme právě ted' museli... Měl to pán, který to měl na dva roky, ale tím, že není až tak spolehlivý, tak proto je vyvššený nový záměr a toto měníme“*.

I přesto se v každém modelovém území našly obce, jejichž představitelé ukázali, že institut pachtu využili k určitým krokům, které mají potenciál snížit negativní dopady projevů klimatické změny ve venkovské krajině. Obce přistoupily k vypovězení pachtů či využití důležitých podmínek, které definovaly pravidla nájmu i po environmentální stránce:

- (T4): „*hospodařilo tady dřív místní JZD, se kterými jsme rozvázali veškeré smlouvy, protože ty pole úplně likvidovali ve velkém, vůbec nečili nějaká orba po vrstevnici a další věci, bylo to dělaný prostě jenom na výnos s minimálním vstupem, a tak se pozemky zasely protierozní směsí víceletých trav ... a de facto jsme to teďka začínáme první plody toho sklízet, protože to vypadá dobře a všude voní se a lidem se to začíná líbit a je to asi konečně optimální stav*“.
- (S9): „*my třeba když jsme ještě měli dřív částečně něco v nájmu s tím jedním zemědělcem, okamžitě jsem ho nechal podepsat, že na ZP... ve vlastnictví obce nesmí vyvážet žádný kaly ani hnojiva vyrobené z kalů a tady toto. Nechal jsem ho to podepsat, abych to měl aspoň trošičku ošetřený, jo?*“
- (T1): „*taky chcem, aby ty plodiny střídali, samozřejmě aby ta krajina byla rozmanitá, ... takže my jim tam zemědělcům trošku teď děláme zle no. Ale musí ustoupit je to naše ... my jsme se rozhodli, že prostě ty velké lány rozrušíme, aby nebyly ty velké půdní bloky a vytáhli jsme si vlastně katastrální mapy kudy vedou vlastně obecní cesty, který vždycky byly jako polňačky a na těch obecních cestách v celém rozsahu jsme zemědělcům vypověděli nájemní smlouvy*“.

Nástrojem změny přístupu obcí k institutu pachtovného z hlediska ovlivnění lokálního životního prostředí může být strategický a koncepční postup vyúsťující ve zpracování a implementaci adaptační strategie na úrovni obce. Takto mluvil jeden z komunikačních partnerů, který na základě zpracované studie, plánoval zahájení diskuse s pachtýři, zda je jejich způsob hospodaření v souladu se zpracovanou studií. Zároveň upozorňoval, že (T10): „*člověk musí opatrně, protože když se mu brejknou a řeknou ne, tak se musí řešit, co s tím obec bude dělat. Starosta tam orat nepůjde to určitě ne ... je to takový na uvážení, ale teprve letos poprvé bude debata vedená tímto směrem*“.

### 5.3.5 Pachtovní smlouvy jako nástroj řešení negativních dopadů klimatické změny?

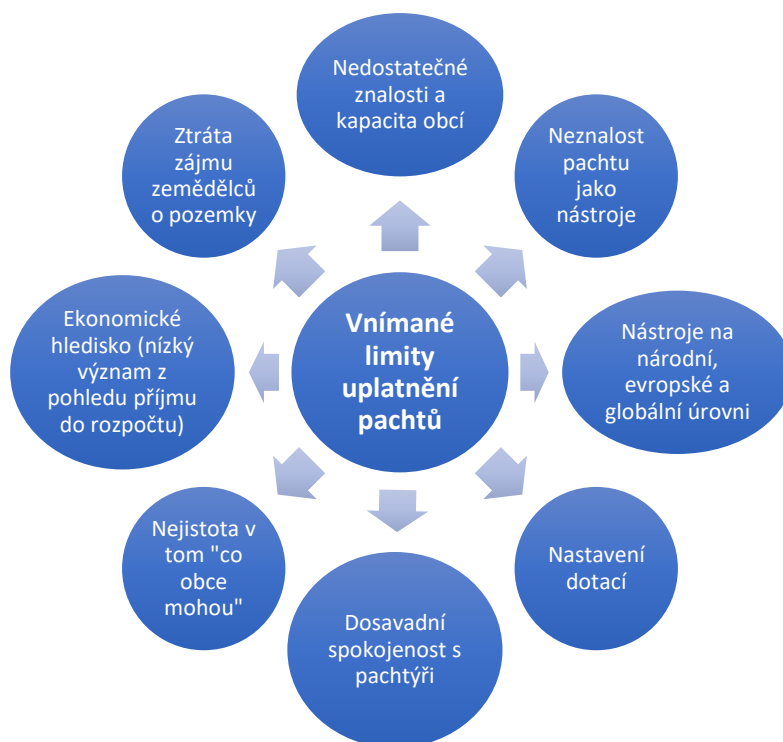
V současnosti, pachtovní smlouvy slouží obcím a zemědělcům k nastavení pravidel, které budou oboustranně po dobu platnosti dodržovány. Klíčovou informací je, kdo je pachtýřem, na jakém pozemku, na jak dlouho dobu a za jakou cenu. Ačkoliv rozhovory potvrdily, že představitelé obcí vnímají negativní dopady projevů klimatické změny, v pachtovních smlouvách se adaptační opatření či specifitější definování způsobu zemědělského hospodaření nevyskytuje. Většina komunikačních partnerů momentálně tento nástroj k možnému řešení problému sucha, nedostatku pitné vody, eroze nebo bleskových povodní nevyužívají a ani nad tímto nástrojem takto neuvažují. Do pachtovních smluv KP zpravidla dávají pouze základní podmínky, které většinou spočívají v udržování pozemku a řádném obhospodařování.

Potenciál pachtovních smluv do budoucna vnímá komunikační partner z Valašsko-Kloboucka (V5), který zároveň vysvětluje hlavní důvod, proč nejsou takové podmínky do smluv zatím kladeny: „*No možná v budoucnu by sa už nějaké ty podmínky nebo už ta spolupráce by měla být možná lepší nastavená, ale zatým jako já třeba s tou zemědělskou společností nemám problém, protože oni fakt chcú jít, oni jdou cestou ekologie*“. V tomto regionu je v obcích v blízkosti VD Vlachovice plánována realizace krajinných prvků, které budou napomáhat krajině plnit její retenční funkci, tudíž tyto obce již nemají potřebu takové podmínky dávat do pachtovních smluv.

V rámci rozhovorů však řada zástupců obcí uvažovala, že by se mohlo jednat o atraktivní nástroj, jak alespoň částečně ovlivnit způsob hospodaření a místní životní prostředí (S7): „*V podstatě to vůbec neděláme, ale je to myšlenka, která mě ani nenapadla. Je to zajímavá myšlenka, toto by možná stálo za to rozvinout*“. KP primárně uvažovali o možnostech definování druhů plodin, které by na orné půdě byly pěstovány, neboť mají v lokalitách negativní zkušenosti s pěstováním především kukuřice a řepky:

- (T1): „*zatím jsme nesáhli do toho, nevím jestli vůbec máme tu legislativní možnost, abychom jim řekli tak tady nebudeš pěstovat kukuřici, tady nebudeš pěstovat řepku, protože to pyluje a dělá to bordel a smrdí to. K tomu jsme ještě nepřistoupili a nevím, jestli jsme k tomu oprávnění. Ale po tom, co jsme zažívali letos v létě s těma splachama té hlíny z toho pole do těch zahrad těm lidem, tak si to budu muset ověřit a zřejmě k tomu dojde, že kolem té zástavby to na těch svažitých polích opravdu pěstovat nebudou*“.
- (S2): „*kdyby třeba obec měla možnost mluvit tady do tohohle, tak by to asi bylo lepší, že bysme řekli hospodařte si tam, střídejte plodiny, ale tady bysme chtěli, aby v tomto úseku nebyla ta kukuřice, protože tady dochází k té erozi do té dědiny*“.
- (T9): „*tohle byla zrovna jedna z možností, jak já vlastně dokážu ovlivnit to, co na té půdě budou pěstovat, protože z mého pohledu, když někdo nastříká 16-krát na můj pozemek něco, tak znehodnocuje mou půdu. Takže na to jsem se snažil nějakým způsobem poukazovat a možná se to povedlo trošku*“.

Jak ukazuje názor jednoho z komunikačních partnerů, obce si nejsou jisti, jaké pravidla si lze do pachtovních smluv vložit, a proto hodně obcí zastává názor, že nemohou pachtýřům definovat, jaké plodiny na jejich pozemcích smí pěstovat. Dalším důvodem určité skeptické pozice nahlížení na pachtovní smlouvy je vědomí starostů a starostek, že jim na obci schází osoby, které by byly kompetentní a měly potřebné znalosti, aby obce mohly podmínky pachtu více specifikovat. Tento důvod ilustruje příkladový názor z Tišnovska (T2): „*U nás si nedovedu představit, že my bysme tady začali nějakým způsobem určovat, co by měli nějak dělat ... nebo řeknu vám to takhle. Kdyby starosta byl bývalý zemědělec a dělal v tom a byl by agronom, tak by třeba i šel do takových věcí. Ale já tomu nerozumím, takže bych se do takových věcí nepouštěl a abych si na to někoho najímal to mně taky přijde takový divný*“ a z Pohořelicka (S1): „*Tak otázkou je, pacht snese všechno, aby oni pak reálně to dělali, protože kdo bude vykonávat nad tím tu represí, že teďka je myslím něco, že ta jedna plodina může být maximálně na rozloze 30 ha. To je otázkou, kdo tu represí bude vykonávat, kdo to bude přeměřovat. My na to kapacitu určitě mít nebudeme*“.



**Obr. 13 Vnímání limitů uplatnění pachtů jako nástroje k snižování dopadů projevů klimatické změny na obecní úrovni**

Představitelé obcí do uvažování nad možnostmi využití pachtů zapojují i ekonomické hledisko. Protože jsou příjmy z pachtů pro obce marginální, nemají motivaci směřovat k pachtům více pozornosti. Roli hraje i vědomí velikosti pozemků, kterých se to týká (T9): „A tak to bych mochl, ale otázka je, co mně to přinese, být obec která tady má nějaký obrovský plochy, tak je to něco jiného, ale pro mě opravdu energie vynaložená do nějakého měsíčního papírování to radši tady udělám dětský hřiště jo“. Zároveň komunikační partneři operovali s limitem vyplývající ze současného nastavení dotací a nebyli si jisti, zda v případě změny pachtovní smlouvy nebudou porušena některá pravidla získání dotace. Proto někteří dotazovaní jako vhodnější nástroje vidí ty, které by měly být implementovány z národní, evropské (např. dotační politika EU) či globální úrovně (dohody o klimatu) a nad pachtem, coby vhodným nástrojem vůbec neuvažují.

## 5.4 Aktivizace zemědělců/vlastníků půdy a komunikace s nimi

### 5.4.1 Spolupráce a komunikace se zemědělci

Pokud se jedná o malé obce, tak starostové a starostky zpravidla velmi dobře znají místní zemědělce. A to ne pouze ty, kteří hospodaří na obecních pozemcích, ale většinou také zemědělce, jež vykonávají svoji činnost na pozemcích soukromého vlastnictví. T6: „jelikož jsme obec, která má 250 obyvatel, tak eem se známe naprosto všichni a je vyloučený spolu nekomunikovat“. Znalost zemědělců je samozřejmě vyšší v případě, že daní farmáři jsou součástí zastupitelstev obcí či v jeho vedení. Všechny obce si uvědomují nezbytnost komunikace se zemědělci. Následující výpověď (T7) výstižně ukazuje důležitost komunikace mezi obcí a zemědělci a zároveň pochopení odpovědnosti, které jednotlivé strany mají: „Ano jsme spolu v kontaktu, protože musíte na té vesnici, ten kdo si nezvykne na to ..., že jeden bez druhého se neobejde, že jednou nepustíte vy přes pole svého souseda a pak on vás nepustí na druhým konci. Ovšem musíme se naučit i to, že když necháme po sobě nepořádek, tak to potom vyžadují aby se to uklízelo a opravovalo, jo že ta ucta k tomu vlastnictví

*musí být, ale musí to být na nějaké vzájemnosti, není to o tom, abysme se přátelili, ale spolupracovat spolu musíme...“.*

Úroveň komunikace mezi obcí a zemědělci rozděluje zapojené obce do dvou názorových rovin. Jedna část obcí označuje komunikaci za velmi dobrou, snaží se vyjít zemědělcům vstříc, a to samé dělají na oplátku oni. Ve většině případů se všichni dobře znají, což bezproblémové komunikaci značně přispívá. Na druhou stranu řada KP spatřuje v komunikaci velké problémy a označuje ji jako velmi složitou. *„Někdy si připadám jak na kolovrátku... Oni mají svoji národu, oni jsou prostě takoví zemití... utvrzení“*, popisuje náročnost komunikace jeden z dotazovaných (V3). Často se jedná o obce, kde musejí řešit náročnější úkoly, výpovědi pachtovních smluv např. z důvodu budování a obnovy polních cest či biokoridorů či nějaké akutní události vyžadující si okamžité řešení, které není pro zemědělce příjemné (splach ornice, zanesená cesta, zahrady, aplikace ochranných chemických přípravků...).

Ať už KP v komunikaci se zemědělci mají problémy či nikoliv, obce se shodují v tom, že komunikace probíhá právě v akutních problémech, kdy je potřeba řešit konkrétní problém. Jedná se tak o věcnou komunikaci. Pravidelné setkávání obce se zemědělci například z důvodu plánování nejsou uskutečňovány. Způsob komunikace je realizován buď telefonicky nebo osobním setkáním zpravidla na obecním úřadě či přímo v terénu. Intenzivnější komunikace je právě v rámci těchto řešení nebo při realizaci nějakých konkrétních projektů či pozemkových úprav nebo v případě, že zemědělec je součástí vedení či zastupitelstva obce. Viz následující výpovědi:

- (T2): *„dost často se nám vyplaví i půda tady do místních komunikací a s tím máme potom problém, že se to musí čistit a tak musíme komunikovat s tím vlastníkem, aby to tak třeba nesázel a snažil se nějaký pruh bez těch řádků, aby ta půda nešla do té komunikace.“*
- (T9): *„máme tady pár takových jedinců, takže oni si úplně nedovolí sem nasadit kde co, pár dětí nám tady opuchlo a mělo nějakou vyrážku, takže to jsem se rozhodl, že budu řešit a opravdu to skončilo u nějaké schůzky s těma zemědělcama a nějak jsme si řekli, že takhle ne.“*
- (S5): *„jediné, co já s něma můžu řešit, tak to, že ten velkovýrobce zaoral polní cesty a oni se k tomu svému pozemku třeba nedostanou.“*

Přístup k polním cestám je právě jedním z velkých témat, které obce se zemědělci řeší (S8): *„v našem regionu zemědělci hrozně neradi vidijou každej centimetr, kterej leží ladem a tak se snaží pořád přiorávat do konce jsou schopni mě, když hospodaří na nějakém uceleném půdním bloku, jsou schopni mně tam zorat i polní cesty, protože pro koho by tam ta polní cesta byla, když na celém tom území hospodaří jenom on a mu stačí jen toto.“*

#### 5.4.2 Kdo hospodaří příkladově?

Zemědělce, které by si komunikační partneři ihned spojili s pozitivním příkladem toho, jak vhodně hospodařit na zemědělské půdě a svou činností předcházet negativním dopadům klimatické změny jako sucho, eroze nebo blesková povodeň, je ve sledovaných regionech velmi málo. Většina dotazovaných obcí si dokonce nedokáže vybavit nikoho konkrétního. V případě Valašsko-Kloboucka, pokud komunikační partneři reagovali, tak většinou poukazovali na zemědělský podnik Javorník, který zejména ve Štítné nad Vláří pečuje o krajinu a snaží se například o zadržování vody v půdě (V2): *„Když se podíváte... tak prostě úplně přesně vidíte, jak on to má úplně přesně rozdělené těma výsadbama“*. Takto popsal jeden z představitelů obcí odlišnost od ostatních zemědělců, která spočívá v obnově krajinných prvků, které farma realizuje na TTP jako např. stromořadí, malé sady nebo remízky. V tomto regionu, obce (V1 a V3) dále odkazovaly na soukromého zemědělce z obce Tichov,

který se rovněž svojí činností snaží v krajině prostřednictvím přírodě blízkých opatření a šetrným způsobem hospodaření udržet vodu. Kombinuje TTP s výsadbou stromů, přičemž trávu se snaží nekosit zejména v horkých měsících příliš nízkou, aby zde krajina dokázala zadržet větší množství vody a bylo zde o něco chladnější mikroklima. Dále se snaží vodu zadržovat na svažitém terénu pomocí průlehu vybudovaných po vrstevnicích. Na Tišnovsku byl takto zmiňován klášter Porta Coeli s tím, že jim „není jim jedno, jak se tam hnojí, co je tam zasazený a ten přístup je úplně jiný“ (T5).

I když některé obce chápaly nízký počet takto hospodařících zemědělců jako důsledek špatně nastavené dotační politiky, která nemotivuje zemědělce „dělat něco navíc“ a začlenit do svého způsobu hospodaření tyto prvky, byly obce, které naopak za dotační politikou viděly důvody, proč část zemědělců konkrétní aktivity přispívající k snižování negativních dopadů klimatické změny v krajině provádí (T1): „já si myslím, že oni teďka naseli sami nějaký biopásky, protože na to dostali dotace a já zas neznám tolik tu zemědělskou legislativu, ale mají to možná i povinností, takže najednou se objevily dva nebo tři biopásky pod lesem.“

#### 5.4.3 Přístup obce k aktivizaci vlastníků zemědělské půdy

Jak lze vyvodit z předchozích zjištění, obce mají minimální zkušenosti s aktivním ovlivňováním vlastníků zemědělské půdy směrem k formě hospodaření, která by přispěla k snížení negativních dopadů projevů klimatické změny na katastru obce. Dotazované obce si nedokázaly představit, že by měly nějaké možnosti a mohli hrát nějakou aktivnější roli v těchto úkolech. Pokud došlo v obci k nějaké konkrétní negativní události, kterou bylo nezbytné rychle vyřešit, pak byli starostové a starostky schopní rychle zasáhnout a motivovat vlastníky k nápravě. Viz tyto zkušenosti:

(T1): „Třeba když byly teďka ty obrovský bouřky a splachovala se ta kukuřice, tak jsem šla za ... a řekla jsem mu prosím tě, kolem těch lidí, kolem těch zahrad, rozorej to. A on opravdu šel a naoral tam brázdy v okraji toho pole, přestože tam ty souvratě měl. Tak udělal opravdu ten akt, aby uklidnil psychiku těch lidí. A opravdu, jakmile tam udělal tu brázdu nebo dvě, tak už jim to do těch zahrad nehrklo, takže to jsou takové operativní věci, které my musíme řešit, aby se tomu pomohlo.“

(S9): „Já jsem jim to dal přímo do zpravodaje. Takže naši lidi to všichni dostali do schránek a tam jsem napsal, že pokud to uzavřete s někým, kdo tam vyváží kaly, tak si do smlouvy minimálně dejte, že nesouhlasíte s tím, aby se ty pozemky hnojily jakýmkoliv ehh kalama, a nebo hnojivama vyrobenýma z kalů, tak jak to má obec.“

Část komunikačních partnerů opět narážela na otázku nastavení dotací a nezbytného ekonomického smýšlení zemědělců, kteří si v první řadě musejí zemědělstvím vydělat „na živobytí“. Takto výstižně komentoval možnou snahu obce představitel na Pohořelicku (S6): „Proč by dělali? Oni se chtěou uživit. A jestli to bude fungovat na základě těch dotací, no tak proč by dělali?...Ne tak to jsme zase u té otázky o 2 patra veš. Co pěstovat, dotace a tak dál. Takže zemědělci nejsou zase tak bohatí, aby sami od sebe začali zachraňovat přírodu.“ a na Tišnovsku (T6): „No tady v tomhle tom směru, abych pravdu řekl, ta motivace není nějak výrazná. Jako všímám si docela toho, že je to vždycky o tom, kdo tu půdu má propachtovanou nebo vlastní její velkou část a jak zrovna se pohybují výkupní ceny těch plodin. A to, co má největší potenciál se víceméně pěstuje, nebo to co je nejvíc podporováno z dotací.“





## Příloha 1: Návrh semistrukturovaných rozhovorů

### A Vlastnictví zemědělské půdy

A1. Co pro obec vlastnictví zemědělské půdy znamená?

*Nenavádět, ale pokud zmíní, zkusit jít po tématech jako: Možnost ovlivňovat rozvoj obce, stavební pozemky, vlastní hospodaření...*

A2. Jaké má obec záměry s vlastněnou zemědělskou půdou do budoucna?

A3. Změnil se (a jak) rozsah vlastněné zemědělské půdy obcí v posledních deseti letech?

- Důvody změny
- Motivace obce k prodeji či koupi?

A4. Ucházela se obec o nákup zemědělské půdy, na které se nehospodaří (je nevyužitá), popř. o nákup půdy od státu?

A5. Měla obec nabídky ke koupi/prodeji zemědělské půdy?

- Důvody (spekulativní – např. stavební pozemky, zemědělci k hospodaření...)
- Oslovení/pomoc s koupí půdy od obyvatel obce pro třetí subjekt.

### B Projevy změny klimatu

B1. Vnímáte projevy změny klimatu?

*Měřitková úroveň, která dotazovaného napadne*

B2. Jaké projevy změny klimatu vnímáte jako nejvýznamnější (z pohledu České republiky a z pohledu Vaší obce)?

*Nenabízet možnosti, popř. na základě odpovědi definovat sucho, nadměrné srážky, eroze půdy, povodně, oteplování (vedra), nedostatek pitné vody...*

B3. Měly by být podle Vás projevy změny klimatu řešeny? A pokud ano, kdo by měl podle Vás projevy změn klimatu řešit?

- Měla by to být obec? A chce obec?

*Nenabízet možnosti, popř. pak definovat vláda, kraje, obce, zemědělci, vlastníci půdy, všichni obyvatelé...*

B4. Podporuje podle Vás kraj (vedení, nástroje, dotační programy...) řešení příčin projevů změn klimatu?

*Pohled, zkušenosti s nástroji, preferované nástroje...*

B5. Jaké nástroje řešení příčin projevů změn klimatu jsou podle Vás nejúčinnější?

### C1 Vlastní hospodaření na zemědělské půdě

C1. Hospodaří sama obec na zemědělské půdě, kterou vlastní?

- Pokud ano, jakou formou a z jakých důvodů se obec rozhodla na zemědělské půdě hospodařit?
- Snažíte se na obci vlastněné půdě hospodařením aktivně bojovat s projevy změny klimatu (zejména sucho, eroze...)? A pokud ano, můžete rozvést?

*Podrobný popis, pochopení motivů, důvodů.*

C2. Podporujete na obci aktivity, které podle Vás napomáhají k snižování dopadů projevů změn klimatu?

- Realizace či příprava opatření (např. rozčlenění velkoplošného hospodaření)
- Vzdělávací akce

- Jsou tyto aktivity součástí rozvojové strategie obce? Příprava koncepčního dokumentu, který by pojmenoval konkrétní realizační opatření ke zmírnění dopadů změn klimatu?

C3. Jaké existují podle Vás omezení a bariéry pro širší uplatnění hospodaření, které snižuje dopady projevů změny klimatu (zejména sucho, eroze...)?

*Nenabízet možnosti, popř. pak definovat nedostatek financí, neznalost možných opatření, náročnost daného způsobu hospodaření, osobní neochota, ekonomická nevýhodnost, nastavený systém dotací daný způsob hospodaření nepodporuje...*

C4. Jakou pomoc byste uvítali pro zlepšování přístupů k hospodaření se zemědělskou půdou?

## D Pronájem zemědělské půdy

D1. Jaký je přístup obce k pronájmu zemědělské půdy, kterou vlastní?

D2. Z jakých důvodů se obec rozhodla vlastněnou zemědělskou půdu pronajmout?

- Finanční motiv – jaký je podíl tržeb z pachtů vůči celkovým příjmům obce

D3. Kdo hospodaří na zemědělské půdě, kterou obec vlastní?

- Stručně popsat (místní, velcí/malí, eko...).
- Pokud zemědělskou půdu nepronajímají, ptát se na důvody, motivy...

D4. Měnila obec zemědělce/podnik, kterému zemědělskou půdu pronajímá?

- pokud ano, z jakého důvodu?

D5. Snažíte se zajistit, aby se na Vámi vlastněné pronajímané zemědělské půdě nějakým způsobem aktivně bojovalo s projevy změny klimatu (zejména sucho, eroze...)?

D6. Řešili jste s nájemci podoby pachtovních smluv?

- Podoba požadavků, výsledek?
- případné důvody neakceptování ze strany zemědělců

D7. Je podle Vás pachtovní smlouva nástrojem, jak snížit dopady projevů změny klimatu na území Vaší obce?

## E Komunikace a aktivizace zemědělců/vlastníků půdy

E1. Máte celkově přehled, kdo na zemědělské půdě ve Vaší obci hospodaří?

- Je tam nějaký dominantní podnik/družstvo/akciovka či farmář (fyzická osoba)? místní, velcí/malí, eko...

E2. Jaká je komunikace obce se zemědělci/vlastníky půdy?

- Jak často, a z jakých důvodů?
- Zájem ze strany zemědělců.
- Způsob komunikace.

E3. Snažíte se ovlivnit/motivovat zemědělce/vlastníky půdy, kteří hospodaří v území a blízkosti Vaší obce, aby hospodařili tak, že tím budou zmenšovat dopady projevů změny klimatu ve Vaší obci (zejména sucho, eroze...)?

- snížení výše pachtu výměnou za udržitelnější způsob hospodaření

E4. Řekl/a byste, že jsou ve Vaší obci nějakí zemědělci, kterým se daří svým hospodařením snižovat dopady projevů změny klimatu (zejména sucho, eroze...)?

E5. Starají se/řeší obyvatelé obce dopady projevů změn klimatu?

- Je to pro obyvatele „téma“?

E6. Realizovaly se, realizují se či se plánují pozemkové úpravy v obci?

- Jaké má obec pro realizaci KPÚ důvody?